

Program wymiany regionów węglowych UE

Wymiana między regionem reńskim (DE) a Wielkopolską Wschodnią (PL)

exchangeEU



Wizyta studyjna w Jülich w Niemczech

Delegacje z Regionu Reńskiego i Wielkopolski Wschodniej spotkały się w Jülich, aby wymienić się najlepszymi praktykami w zakresie zarządzania **transformacją i dywersyfikacji gospodarczej**. Polska delegacja, ugoszczona przez agencję Zukunftsagentur, składała się z przedstawicieli Fundacji Instytutu Zielonej Przyszłości, władz lokalnych oraz stowarzyszeń młodzieżowych. Trwające dwa dni dyskusje koncentrowały się na wyzwaniu, jakim jest opracowanie atrakcyjnej tożsamości regionalnej w celu zaangażowania społeczeństwa, przyciągnięcia młodych ludzi i uzyskania wsparcia ze strony przedsiębiorstw i interesariuszy. Chociaż struktury zarządzania transformacją w regionach różnią się, ich organizacje pełniły podobne funkcje w zakresie wspierania partycypacji społeczeństwa i rozwoju projektów. Zukunftsagentur, która działa w ścisłej współpracy z gminami i rządem regionalnym, zarządza **procesem partycypacji** i wdraża projekty. W przypadku Wielkopolski Wschodniej, proces zarządzania transformacją wyłonił się z inicjatywy lokalnych aktywistów i rozwijał się organicznie, stając się wybitnym przykładem oddolnego procesu sprawiedliwej transformacji ułatwanego przez lokalną organizację pozarządową. Aby uzyskać wgląd w fizyczne skutki zarządzania **transformacją, uczestnicy** odwiedzili tereny sąsiadujące z pobliską kopalnią węgla brunatnego oraz obszary rekultywacji. Dawna wioska Morschenich, która nie będzie już wykorzystywana do wydobycia węgla, ilustruje długoterminowy wpływ górnictwa na okoliczne społeczności. Jeśli chodzi o **dywersyfikację gospodarczą**, regiony podkreśliły wykorzystanie regionalnych zasobów, takich jak krajozabytek, wiedza i instytucje. Oba regiony podkreśliły rolę, jaką duże zrehabilitowane obszary mogą odgrywać w rekreacji, projektach kulturalnych i przyciąganiu inwestycji do regionu.

Przedstawiciele młodzieży z Wielkopolski Wschodniej poprowadzili sesję na temat dywersyfikacji gospodarczej i najlepszych praktyk w zakresie zaangażowania młodzieży. Wymiana dostarczyła regionom cennych inspiracji w procesie transformacji.

REGION REŃSKI, NIEMCY

Role Region goszczący Mentor w poszczególnych obszarach tematycznych

Zaangażowani główni aktorzy Przedstawiciele Zukunftsagentur (regionalnej agencji koordynującej wdrażanie TJTP przez gminy), przedstawiciele gmin w okresie przejściowym (Menedżerowie ds. Zmian Strukturalnych)

Dziedzina specjalizacji Zarządzanie procesami partycypacji społecznej, identyfikacja i rozwój projektów

WSCHODNIA WIELKOPOLSKA, POLSKA

Role Region odwiedzający Mentor w poszczególnych obszarach tematycznych

Zaangażowani główni aktorzy Prezeska Fundacji Green Future Institute (lokalna organizacja pozarządowa), przedstawiciele lokalnej administracji i młodzieży (rada młodzieżowa, stowarzyszenie młodzieżowe)

Dziedzina specjalizacji Mobilizacja interesariuszy na rzecz procesu Sprawiedliwej Transformacji (JT), zaangażowanie organizacji pozarządowych, działania oddolne, zaangażowanie młodzieży

Zdjęcie: Przedstawiciele Regionu Nadreńskiego i Wschodniej Wielkopolski przed siedzibą Zukunftsagentur, Fotograf: Monika Soppenberg (Zukunftsagentur).



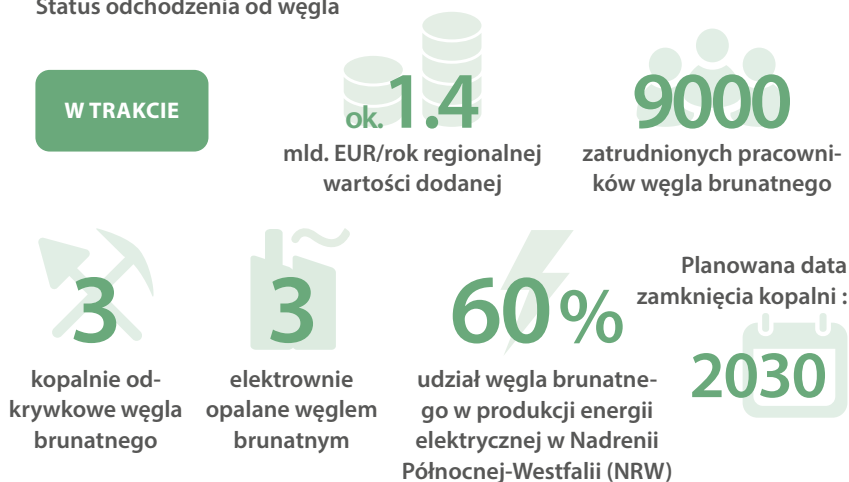
Profile regionów

W kierunku sprawiedliwej transformacji od węgla

Ta wymiana połączyła dwa regiony Europy Środkowej: Region Reński i Wielkopolskę Wschodnią, które zbliżają się do daty zakończenia wydobycia węgla. Region Reński planuje zdywersyfikować swoją gospodarkę, która obecnie opiera się na węglu brunatnym, koncentrując się na sektorach chemicznym, produkcji oraz badaniach i rozwoju. Z kolei Wielkopolska Wschodnia planuje szybciej odejść od węgla niż cele na szczeblu narodowym i dąży do zielonej, niskoemisyjnej gospodarki o obiegu zamkniętym.

REGION REŃSKI, NIEMCY

Status odchodzenia od węgla

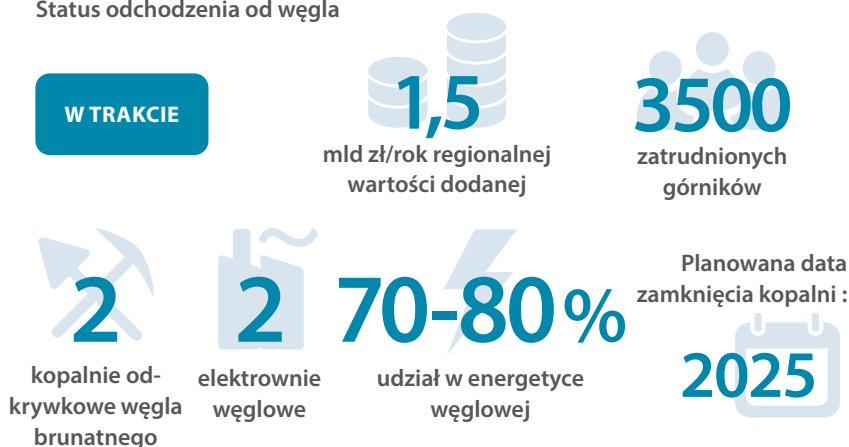


Status Sprawiedliwej Transformacji Energetycznej

Region reński jest największym obszarem wydobycia węgla brunatnego w Niemczech, który odpowiada za ponad połowę krajowej produkcji i ma największą pojemność elektrowni węgla brunatnego. Ten region stoi przed znaczącymi wyzwaniami transformacyjnymi, takimi jak konieczność radzenia sobie z negatywnymi skutkami demograficznymi, gospodarczą stagnacją, brakiem kwalifikacji oraz degradacją środowiska. W celu przeciwdziałania tym wyzwaniom, region skupia się na dywersyfikacji i modernizacji swojej regionalnej gospodarki poprzez wprowadzenie cyfryzacji i wspieranie przedsiębiorstw przyjaznych dla klimatu. Jego celem jest przeprowadzenie Europy w opracowywaniu i stosowaniu technologii dla przemysłu i gospodarki neutralnej dla klimatu zgodnie z Europejskim Zielonym Ładem.

WSCHODNIA WIELKOPOLSKA, POLSKA

Status odchodzenia od węgla



Status Sprawiedliwej Transformacji Energetycznej

Wschodnia Wielkopolska dąży do osiągnięcia neutralności klimatycznej do roku 2040 i wycofania się z wykorzystywania węgla do roku 2030, co przekracza krajowe strategie (ustalone na 2049 rok). Przejście od wydobycia i spalania węgla brunatnego do roku 2030 ma istotny wpływ na lokalną gospodarkę i rynek pracy, które dotychczas opierały się na tej działalności. W odpowiedzi na to, podejmowane są odpowiednie środki, takie jak poprawa efektywności energetycznej, inwestycje w energię odnawialną, w tym w zielony wodór i czystą mobilność. Regionalna transformacja skupia się na trzech głównych obszarach: 1) tworzeniu gospodarki o obiegu zamkniętym bez emisji, 2) poprawie jakości życia poprzez odnowę środowiska, inteligentny transport i redukcję ubóstwa energetycznego oraz 3) budowaniu silnego społeczeństwa poprzez środki na rynku pracy i dostęp do usług wsparcia społecznego.

Wspólne wyzwania

Oba regiony stoją przed wspólnymi wyzwaniami:

- Selektywna migracja mieszkańców do większych miast w sąsiednich regionach głównie z powodów ekonomicznych;
- Tworzenie poczucia „odpowiedzialności” za transformację i przyszłość wśród lokalnej społeczności i przedsiębiorstw – regionom trudno jest stworzyć udaną, przekonującą narrację;

- Oba regiony borykają się z zanieczyszczeniem gruntów pochodzącym z górnictwa odkrywkowego, co wymaga szeroko zakrojonej rekultywacji. Te rozległe obszary stanowią wyzwanie finansowe i środowiskowe dla odbudowy;
- Historyczna zależność od węgla brunatnego stwarza potrzebę dywersyfikacji gospodarczej. Przyciąganie nowych inwestorów i zakładanie nowych branż w regionie jest wyzwaniem ze względu na krótki harmonogram.

Główne tematy wymiany

Oba regiony realizują zatwierdzone plany sprawiedliwej transformacji terytorialnej (TJTP), dzieląc się najlepszymi praktykami oraz wyzwaniami związanymi z zarządzaniem nimi. Duże znaczenie przywiązano do zaangażowania młodzieży w procesy transformacji oraz tworzenia przekonujących narracji skierowanych do tej grupy. Tematy te były kluczowymi obszarami dyskusji podczas wymiany.



Zarządzanie okresem przejściowym

Obie zaangażowane organizacje pełnią funkcję regionalnych agencji, które wspierają proces transformacji. Mimo różnic w zakresie odpowiedzialności, mandatu i struktury, obie odgrywają kluczową rolę w regionalnym zarządzaniu transformacją, koordynując interesariuszy i inicjując odpowiednie projekty. Regiony wymieniły się swoimi doświadczeniami i wyzwaniami związanymi z aspektami zarządzania podczas wymiany.



Dywersyfikacja gospodarcza z skoncentrowaniem na tworzeniu regionu atrakcyjnego dla młodych ludzi

Przechodzenie regionów zdominowanych wcześniej przez przedsiębiorstwa górnicze i energetyczne stanowi istotne wyzwanie związane z dywersyfikacją gospodarczą. Regiony te muszą zatem pozyskiwać alternatywne branże, jednocześnie tworząc inspirującą wizję przyszłości dla młodych ludzi w regionie.

Rekomendacje

- + Zapewnienie skutecznego zaangażowania młodzieży w proces transformacji poprzez zaangażowanie w ich własnym środowisku (szkoły, stowarzyszenia młodzieżowe); jasne komunikowanie oczekiwań; współpraca z rzecznikami stowarzyszeń młodzieżowych w celu skutecznej komunikacji i podkreślenia eksperckiej wiedzy młodych ludzi;
- + Uatrakcyjnienie regionu dla młodzieży poprzez inwestowanie w edukację, doradztwo zawodowe, oferowanie staży i możliwości zatrudnienia, przystępne cenowo mieszkania, dostęp do placówek opieki nad dziećmi, zapewnienie usług publicznych dobrej jakości oraz zainteresowanie regionu ich rozwojem;



“Sprawiedliwa transformacja w regionach wydobywania węgla brunatnego dotyczy także przestrzeni i tego, jak przestrzeń będzie zarządzana z myślą o środowisku, społeczeństwie i gospodarce.”

Agata Kuźmińska
Prezesa FIZP, Konin



“Proces transformacji skupia się na potrzebach górników, ale wyniki procesu transformacji będą weryfikowane w przyszłości przez dzisiejszą młodzież.”

Piotr Czerniejewski
Stowarzyszenie Młodzi Lokalsi, Konin, Polska

Kluczowe wnioski

- ✓ Rozwój gospodarczy może odnieść sukces, jeśli opiera się na mocnych stronach regionów;
- ✓ W regionach wydobywania węgla brunatnego względy przestrzenne mają kluczowe znaczenie dla udanej transformacji. Takie względy obejmują rekultywację terenów górniczych, zachowanie naturalnego krajobrazu oraz znalezienie przestrzeni dla rolnictwa i biznesu;
- ✓ Kluczowym elementem transformacji w regionach zależnych od węgla jest opracowanie przekonującej narracji, którą można skutecznie przekazać przedsiębiorstwom i wszystkim grupom społecznym. Ta wizja

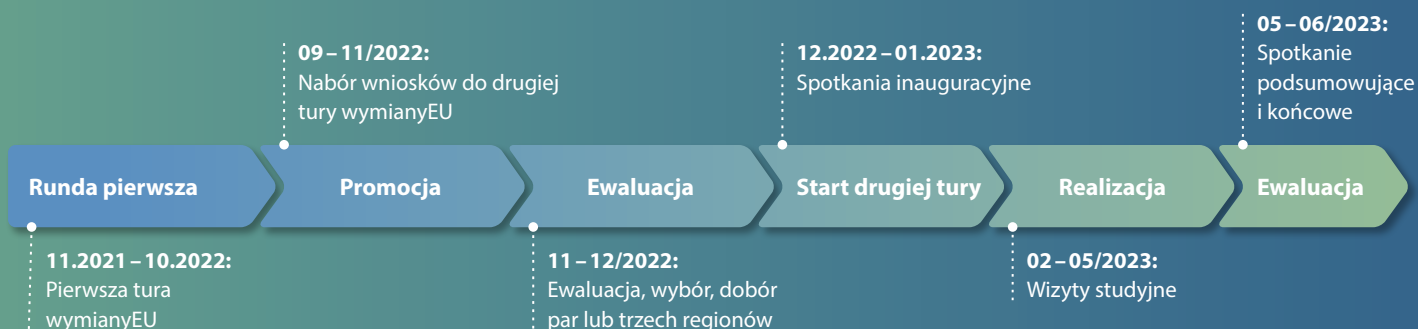
powinna inspirować do działania, tworzyć poczucie odpowiedzialności, sprzyjać chęci uczestnictwa i uznawać, że nie wszystkie regiony muszą podążać tą samą drogą;

- ✓ Just Transition to nie tylko transformacja energetyczna, ale ogólnie rozwój regionalny;
- ✓ Wynik transformacji jest kluczowy dla przyszłości obecnej młodzieży; stąd ich perspektywa i udział są kluczowe dla kształtowania przyszłości;
- ✓ Procesy angażowania młodzieży konsekwentnie pokazują znaczenie zaspokojenia podstawowych potrzeb, takich jak rozwój oferty kulturalnej i transportu publicznego dla zatrzymania młodych ludzi w regionie.

Rozwój programu

exchangeEU składa się z dwóch rund wymiany, trwających od listopada 2021 do czerwca 2023. Pierwsza tura trwała od listopada 2021 do października 2022, druga rozpoczęła się w listopadzie 2022. W każdej rundzie regiony kandydujące są odpowiednio dobierane w pary zgodnie z ich trajektoriami sprawiedliwej transfor-

macji i wycofywania węgla. Następnie dopasowane regiony ściśle współpracują przy opracowywaniu wizyty studyjnej w jednym z regionów w oparciu o ich własne potrzeby i zainteresowania tematyczne. Wyznaczeni facylitatorzy wymiany wspierają ich przez cały proces.



O programie exchangeEU

exchangeEU to program wymiany dla regionów węgla, węgla brunatnego, torfu i łupków naftowych (węgiel+) w Unii Europejskiej (UE) w okresie przejściowym. Program jest częścią inicjatywy Coal Regions in Transition (CRiT) i jest realizowany przez Komisję Europejską.

Uznając potrzebę przyspieszenia sprawiedliwej i niskoemisyjnej transformacji energetycznej w Europie, exchangeEU ułatwia współpracę i partnerskie uczenie się między regionami węgla+ w UE, aby wspierać wdrażanie strategii sprawiedliwej transformacji energetycznej. Głównym celem jest wspieranie regionów UE wykorzystujących węgiel+ w dekarbonizacji ich systemów energetycznych przy jednoczesnej ochronie pracowników i społeczności poprzez dywersyfikację gospodarczą i innowacje technologiczne. Podczas programu regiony uczestniczące dzielą się doświadczeniami i współpracują nad przezwyciężeniem bieżących wyzwań, przed którymi stoją w procesach sprawiedliwej transformacji. Jako taka, exchangeEU otwiera drogę do budowania szerokiej sieci praktyków.

Wyniki drugiej rundy aplikacyjnej



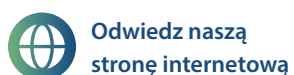
W sumie do udziału wybrano **17 regionów węgla+** w okresie transformacji



Proces dopasowywania zaowocował **9 wymianami**, w tym 5 parami regionów i 4 trójkątami regionów



Uczestniczące regiony reprezentują łącznie **11 państw członkowskich UE**: Bułgarię, Republikę Czeską, Chorwację, Estonię, Niemcy, Grecję, Węgry, Polskę, Słowację, Słowenię i Hiszpanię



Odwiedź naszą stronę internetową



Odwiedź stronę internetową Platformy Sprawiedliwej Transformacji



Zapisz się do naszego newslettera



Odwiedź nasze kanały w mediach społecznościowych

exchangeEU jest częścią [Inicjatywy dla Regionów Węglowych w Transformacji /CRiT](#)