

EKONOMIKAS MINISTRIJA

**LATVIJAS
ĀRKĀRTAS RĪCĪBAS PLĀNS
DABASGĀZEI**

Saskaņā ar Eiropas Parlamenta un Padomes 2017.gada 25.oktobra Regulas (ES) 2017/1938 par gāzes piegādes drošības aizsardzības pasākumiem un ar ko atceļ Regulu (ES) Nr.994/2010 8.panta 2.punkta b) apakšpunktu

Rīga 2020

SATURS

LIETOTIE TERMINI UN SAĪSINĀJUMI	3
IEVADS	4
1. KRĪZES LĪMEŅU DEFINĒŠANA	6
2. KATRĀ KRĪZES LĪMENĪ PIENEMAMIE PASĀKUMI	9
2.1. AGRĪNĀS BRĪDINĀŠANAS STĀVOKLIS (AGRĪNĀ BRĪDINĀŠANA) .	9
2.2. TRAUKSMES LĪMENIS (TRAUKSME).....	12
2.3. ĀRKĀRTAS STĀVOKĻA LĪMENIS (ĀRKĀRTAS STĀVOKLIS).....	15
3. SPECIFISKI PASĀKUMI ELEKTROAPGĀDĒ UN CENTRALIZĒTĀJĀ SILTUMAPGĀDĒ	22
3.1. CENTRALIZĒTĀ SILTUMAPGĀDE	22
3.2. NO DABASGĀZES SARAŽOTAS ELEKTROENERĢIJAS APGĀDE	22
4. KRĪZES PĀRVALDĪTĀJS VAI KRĪZES PARVALDĪBAS GRUPA	24
5. DAŽĀDU DALĪBNIEKU LOMA UN ATBILDĪBA	25
6. PASĀKUMI, KAS SKAR TO LIETOTĀJU PĀRMĒRĪGU PATĒRĪŅU. KAS NAV AIZSARGĀJAMIE LIETOTĀJI	27
7. ĀRKĀRTAS STĀVOKĻA TESTI	28
8. REĢIONĀLĀ DIMENSIJA.....	29

LIETOTIE TERMINI UN SAĪSINĀJUMI

AST - AS “*Augstspriegumu tīkls*”.

Conexus – vienotais dabasgāzes pārvades un uzglabāšanas sistēmas operators AS “Conexus Baltic Grid”.

BRELL – Starp Baltkrieviju, Krieviju, Igauniju, Latviju un Lietuvu parakstīts līgums par valstu savstarpējo elektrotīklu sinhronizāciju.

Dabasgāzes pieprasījuma koeficients – prognozētā dabasgāzes pieprasījuma attiecība pret Inčukalna pazemes gāzes krātuves diena maksimālo izņemšanas jaudu dienā, izteikta procentos.

CSP – Centrālā statistikas pārvalde.

EM – Ekonomikas ministrija.

EK – Eiropas Komisija.

ENTSO – Eiropas gāzes pārvades sistēmas operatoru tīkls.

ERCC – Eiropas komisijas Ārkārtas reaģēšanas koordinācijas centrs (*Emergency Response Coordination Centre*).

ES – Eiropas Savienība.

Gasco – sadales sistēmas operators AS “Gasco”.

Inčukalna PGK – Inčukalna pazemes gāzes krātuve.

Krīzes centrs – Valsts enerģētiskās krīzes centrs, kura darbību nosaka Ministru kabineta 2002.gada 29.janvāra noteikumi Nr.40 “Valsts enerģētiskās krīzes centra nolikums”.

MK noteikumi Nr.40 – Ministru kabineta 2002.gada 29.janvāra noteikumi Nr.40 “Valsts enerģētiskās krīzes centra nolikums”.

MK noteikumi Nr.78 – Ministru kabineta 2017.gada 7.februāra noteikumi Nr.78 “Dabasgāzes tirdzniecības un lietošanas noteikumi”.

MK noteikumi Nr.312 - Ministru kabineta 2011.gada 19.aprīļa noteikumi Nr.312 “Enerģijas lietotāju apgādes un kurināmā pārdošanas kārtība izsludinātas enerģētiskās krīzes laikā un valsts apdraudējuma gadījumā”.

Prognozētais dabasgāzes pieprasījums – konkrētas dienas Latvijas dabasgāzes sistēmas prognozētais pieprasījums ir plūsmu prognoze, kas ietver Latvijas dabasgāzes patēriņa prognozi, ņemot vērā ārgaisa temperatūru un citu informāciju, ko iesniegušo dabasgāzes tirgotāji vai patērētāji, un sistēmas neto ieejas un izejas plūsmu prognozi, kas sagatavota, ņemot vērā iepriekšējo 3 (trīs) dienu sistēmas plūsmas.

Regula 2017/1938 - Eiropas Parlamenta un Padomes 2017.gada 25.oktobra Regula (ES) 2017/1938 par gāzes piegādes drošības aizsardzības pasākumiem un ar ko atceļ Regulu (ES) Nr.994/2010.

Rūpnieciskie lietotāji – dabasgāzes gala lietotāji, kuru pieslēguma atļautā maksimālā slodze pārsniedz 5000 m³/h.

SPRK – Sabiedrisko pakalpojumu regulēšanas komisija.

TEC – termoelektrostacijas.

IEVADS

Dabaszgāzes piegādes drošība ir dabaszgāzes uzņēmumu, dalībvalstu, to kompetento iestāžu, un EK kopīga atbildība attiecīgajās darbības un kompetences jomās. Ņemot vērā minēto, Regulā 2017/1938 paredzēti noteikumi, kuru mērķis ir garantēt dabaszgāzes piegādes drošību, nodrošinot pareizu un nepārtrauktu iekšējā dabaszgāzes tirgus darbību un pasākumus, kas jāveic dabaszgāzes piegādes traucējumu radītās ietekmes novēršanai vai vājināšanai dabaszgāzes piegādes krīzes gadījumā. Šobrīd Latvijā spēkā esošais normatīvais regulējums jau paredz dažādo iesaistīto pušu (energoapgādes komersantu un valsts iestāžu) lomas un pamata pienākumus saistībā gan ar preventīvajiem pasākumiem, gan ar reakcijas pasākumiem uz konkrētiem dabaszgāzes piegādes traucējumiem.

Ārkārtas rīcības plāns ir izstrādāts saskaņā ar Regulas 2017/1938 10.pantu "Ārkārtas rīcības plāna saturs" un VII pielikumu "Ārkārtas rīcības plāna modelis" un tajā ir norādīti pasākumi, kas jāveic dabaszgāzes piegādes traucējumu radītās ietekmes novērtēšanai vai vājināšanai.

Regulas 2017/1938 11.panta 1.punktā ir noteikti 3 (trīs) krīzes līmeņi:

- agrīnās brīdināšanas līmenis ("agrīna brīdināšana");
- trauksmes līmenis ("trauksme");
- ārkārtas stāvokļa līmenis ("ārkārtas stāvoklis").

Ārkārtas rīcības plānā tiek noteikta dabaszgāzes komersantu, kompetento iestāžu un citu struktūru loma un atbildība katrā no krīzes līmeņiem. Plānā ir arī reģionālā sadaļa, kas izstrādāta kopīgi ar visām Ziemeļaustrumu gāzes piegādes riska grupas dalībvalstīm.

Atbilstoši Regulas 2017/1938 I pielikumam, Latvija ietilpst divās dabaszgāzes piegādes riska grupās:

1. Ziemeļaustrumu gāzes piegādes riska grupā (dalībvalstis - Igaunija, Latvija, Lietuva, Somija; koordinējošā valsts Latvija);
2. Baltkrievijas gāzes piegādes riska grupā (dalībvalstis - Beļģija, Čehija, Vācija, Igaunija, Latvija, Lietuva, Luksemburga, Nīderlande, Polija, Slovākija; koordinējošā valsts Polija). Tā kā Latvijai, Lietuvai, Igaunija šobrīd nav starpsavienojuma ar Poliju, kas savukārt ir savienota ar Baltkrieviju, Latvija šajā grupā nepiedalās.

Latvijas dabaszgāzes tirgus 2017.gadā tika atvērts konkurencei un tika izveidoti neatkarīgi dabaszgāzes infrastruktūras operatori: vienotais dabaszgāzes pārvades un uzglabāšanas sistēmas operators Conexus un sadales sistēmas operators Gaso, tādā veidā nodrošinot, ka dabaszgāzes infrastruktūru pārvaldība ir nošķirta no dabaszgāzes tirdzniecības un ka visiem dabaszgāzes tirgus dalībniekiem ir vienlīdzīgas iespējas izmantot dabaszgāzes infrastruktūru.

Lielāko daļu dabaszgāzes Latvija saņem no Krievijas bez tranzītvalstu starpniecības (tehniski gāzesvads īsā posmā šķērso Igaunijas teritoriju). Klaipēdas sašķidrinātās dabaszgāzes termināļa darbības uzsākšana ir padarījusi iespējamā dabaszgāzes piegādes no alternatīviem avotiem. Latvijas dabaszgāzes patēriņš ir atkarīgs no ārgaisa temperatūras, jo būtiskākā daļa no Latvijā patērētās dabaszgāzes tiek izmantota siltuma ražošanai. Tāpat būtisks ir dabaszgāzes patēriņš elektroenerģijas ražošanai, kas atkarīgs no elektroenerģijas tirgus dinamikas. Dabaszgāzes izejas plūsmas uz kaimiņvalstīm būtiski ietekmē Inčukalna PGK izmantošanas šo valstu apgādes nodrošināšanai.

Būtiskākie riski, ar kuriem var saskarties dabaszgāzes apgāde Latvijā, ir dabaszgāzes piegādes traucējumi no Krievijas un pavasara spelgoni martā, nepietiekošu dabaszgāzes uzkrājumu Inčukalna PGK., ārkārtas situācijas rašanās

Inčukalna PGK vai dabasgāzes pārvades sistēmā. Rezerves, kas paredzētas piedāvājuma puses ārpustirgus pasākumiem glabājas Inčukalna PGK. Ja enerģijas krīze saistīta ar ārkārtas situācijas rašanos Inčukalna PGK, rezervju pieejamība var būt ierobežota vai neiespējama, radot nepieciešamību piemērot reģionālās solidaritātes procedūras.

Saskaņā ar Regulas 2017/1938 8.panta 2.punkta b) apakšpunktu katras dalībvalsts kompetentā iestāde pēc apspriešanās ar dabasgāzes uzņēmumiem, attiecīgajām organizācijām, kas pārstāv mājsaimniecību un rūpniecisko gāzes lietotāju, tostarp elektroenerģijas ražotāju, elektroenerģijas pārvades sistēmu operatoru intereses, izveido ārkārtas rīcības plānu. Saskaņā ar Ministru kabineta 2010.gada 23.marta noteikumiem Nr.272 "Ekonomikas ministrijas nolikums"¹ 1.punktu EM izstrādā un īsteno enerģētikas politiku, kā arī saskaņā ar 5.9.apakšpunktu plāno ar enerģētikas krīzes novēršanu saistītos pasākumus un nodrošina to vadību. Ņemot vērā iepriekš minēto, kompetentā iestāde Regulas 2017/1938 izpratnē ir EM.

Ārkārtas rīcības plāns ir izstrādāts saskaņā ar Regulas 2017/1938 VII pielikumā "Ārkārtas rīcības plāna modelis" ietvertu modeli un tajā ir šādas sadaļas:

1. Krīzes līmeņu definēšana.
2. Katrā krīzes līmenī pieņemamie pasākumi.
3. Specifiski pasākumi centralizētajā siltumapgādē un elektroapgādē.
4. Krīzes pārvaldītājs vai krīzes pārvaldītāja grupa.
5. Dažādu dalībnieku loma un atbildība.
6. Pasākumi, kas skar to lietotāju nepienācīgu patēriņu, kas nav aizsargājami lietotāji.
7. Ārkārtas stāvokļa testi.
8. Reģionālā dimensija.

Saskaņā ar Regulas 2017/1938 10.panta 2.punktu ārkārtas rīcības plānu pēc 2019.gada 1.marta atjaunina ik pēc četriem gadiem vai biežāk, ja to prasa apstākļi vai pēc EK pieprasījuma.

Papildus jāatzīmē, ka, ņemot vērā konstatētās nepilnības un dabasgāzes sistēmas operatoru sniegtos priekšlikumus, tuvākajā laikā ir plānots veikt grozījumos normatīvajos aktos par enerģijas lietotāju apgādes un kurināmā pārdošanas kārtību izsludinātas enerģētiskās krīzes laikā un valsts apdraudējuma gadījumā. Pēc tam, kad iepriekš minētie grozījumi tiks apstiprināti Ministru kabinetā, attiecīgi tiks veiktas izmaiņas arī šajā plānā.

¹ <https://likumi.lv/ta/id/207119-ekonomikas-ministrijas-nolikums>

1. KRĪZES LĪMEŅU DEFINĒŠANA

Regulas 2017/1938 11.pants nosaka šādus trīs krīzes līmeņus:

1) **agrīnas brīdināšanas līmenis** (*agrīna brīdināšana*): ja ir pieejama konkrēta, nopietna un ticama informācija par to, ka var izveidoties situācija, kas, visticamāk, varētu izraisīt gāzes piegādes stāvokļa būtisku pasliktināšanos un, visticamāk, varētu novest pie trauksmes vai ārkārtas stāvokļa iestāšanās; agrīnas brīdināšanas līmeni var aktivizēt agrīnas brīdināšanas mehānisms;

2) **trauksmes līmenis** (*“trauksme”*): ja rodas gāzes piegādes traucējumi vai ārkārtīgi liels pieprasījums pēc gāzes, kas būtiski pasliktina gāzes piegādes stāvokli, bet tirgus ar šiem traucējumiem vai pieprasījumu joprojām spēj tik galā un nav nepieciešams izmantot ārpustirgus pasākumus;

3) **ārkārtas stāvokļa līmenis** (*“ārkārtas stāvoklis”*): ja pastāv ārkārtīgi liels gāzes pieprasījums vai būtiski gāzes piegādes traucējumi vai arī citādi būtiski pasliktinoties gāzes piegādes situācijai, un ja visi attiecīgie tirgus pasākumi jau ir īstenoti, bet gāzes piegāde nav pietiekama, lai apmierinātu pārējo pieprasījumu pēc gāzes, un tāpēc papildus jāievieš ārpustirgus pasākumi, lai jo īpaši nodrošinātu gāzes piegādes aizsargājamiem lietotājiem saskaņā ar Regulas 2017/1938 6.pantu.

Saskaņā ar Enerģētikas likuma 59.pantu **enerģētiskā krīze** ir likumā noteiktajā kārtībā izsludināti periodi, kad enerģijas vai kurināmā piegāde energoapgādes komersantiem vai enerģijas lietotājiem ir apdraudēta vai traucēta tādā apjomā, ka šo apdraudējumu vai traucējumus energoapgādes komersanti nespēj laikus prognozēt un novērst ar saimnieciskās darbības metodēm. Saskaņā ar Enerģētikas likuma 60.pantu valsts enerģētisko krīzi izsludina gadījumos, kad enerģijas piegāde ir traucēta tādā apjomā, kas var apdraudēt iedzīvotāju drošību, veselību un tautsaimniecības nozaru darbību, un šie traucējumi aptver teritoriju, kurā iedzīvotāju skaits pārsniedz vienu trešdaļu no valsts iedzīvotāju skaita vai arī kura aizņem vairāk nekā pusi no valsts teritorijas. Ņemot vērā iepriekš minēto, var secināt, ka enerģētiskā krīze, kas minēta Enerģētikas likumā, atbilst Regulas 2017/1938 krīzes līmenim “ārkārtas stāvoklis”. Valsts enerģētisko krīzi izsludina Ministru kabinets pēc ekonomikas ministra ierosinājuma².

Saskaņā ar Regulas 2017/1938 11.panta 2.punktu, ja EM, kā kompetentā iestāde, izsludina kādu no augstāk minētajiem krīzes līmeņiem, tā nekavējoties informē EK, kā arī to dalībvalstu kompetentās iestādes, ar kurām tā ir tieši savienota, un sniedz tām visu vajadzīgo informāciju, jo īpaši informāciju par to, kā tā iecerējusi rīkoties. Ārkārtas stāvokļa gadījumā, kad var rasties vajadzība lūgt palīdzību ES vai dalībvalstīm, attiecīgās dalībvalsts kompetentā iestāde nekavējoties informē ERCC.

Kārtību, kādā enerģijas lietotāji tiek apgādāti ar enerģiju izsludinātās valsts vai vietējās enerģētiskās krīzes laikā, nosaka MK noteikumi Nr.312. Saskaņā ar iepriekš minēto noteikumu 2.punktu lēmuma projektu par valsts enerģētiskās krīzes līmeni sagatavo Krīzes centrs, bet par vietējās enerģētiskās krīzes līmeni – attiecīgās pašvaldības enerģētiskās krīzes centrs. Attiecīgu lēmuma projektu sagatavo, ievērojot konkrētus energoapgādes apstākļus:

1) *pirmā līmeņa enerģētiskā krīze* – iespēja nodrošināt energoapgādi samazinās par **7–12%** no ikdienas (vidējā) enerģijas patēriņa;

² Saskaņā ar Enerģētikas likuma 60.panta 2.daļu Valsts enerģētisko krīzi izsludina Ministru kabinets pēc tā ministra ierosinājuma, kurš ir atbildīgs par enerģētiku. Saskaņā ar Ministru kabineta 2010.gada 23.marta noteikumiem Nr.272 „Ekonomikas ministrijas nolikums” 1.punktu EM izstrādā un īsteno enerģētikas politiku, kā arī saskaņā ar 5.9.apakšpunktu plāno ar enerģētikas krīzes novēršanu saistītus pasākumus un nodrošina to vadību.

2) *otrā līmeņa enerģētiskā krīze* – iespēja nodrošināt energoapgādi samazinās par **12–17%** no ikdienas (vidējā) enerģijas patēriņa;

3) *trešā līmeņa enerģētiskā krīze* – iespēja nodrošināt energoapgādi samazinās **vairāk nekā par 17%** no ikdienas (vidējā) enerģijas patēriņa.

Lai noteiktu atbilstošo valsts vai vietējās enerģētiskās krīzes līmeni, Krīzes centrs un pašvaldību enerģētiskās krīzes centri ņem vērā prognozējamo enerģētiskās krīzes ilgumu, kā arī izvērtē enerģijas un kurināmā dažādošanas (aizstāšanas) iespējas.

Nacionālā līmeņa ārpustirgus pasākumi ir noteikti MK noteikumos Nr.312. Latvijā ir ieviesti gan pieprasījuma puses ierobežojoši pasākumi, gan arī piedāvājuma puses pārvaldības pasākumi. Pieprasījuma pusē ir paredzēti dažāda līmeņa pakalpojumu piespiedu ierobežojošie pasākumi, atkarībā no piegādes traucējumu apjoma, bet piegādes pusē ir paredzēta gan dabasgāzes drošības rezerve nodrošināto lietotāju apgādei, gan arī dabasgāzes drošības rezerve Incukalna PGK izņemšanas jaudas nodrošināšanai.

Šajā plānā nav aprakstīta Conexus un Gaso rīcība tādās ārkārtas situācijās, kas saistītas ar tehniskiem bojājumiem dabasgāzes infrastruktūrā. Gadījumā, ja dabasgāzes uzglabāšanas, pārvades vai sadales sistēmā ir iestājusies ārkārtas situācija, tad Conexus un Gaso nekavējoties sāk lokalizēt un novērst ārkārtas situācijas sekas.

Ja tas ir nepieciešams ārkārtas situācijas seku novēršanai, lokalizēšanai vai seku ietekmes mazināšanai, tad Gaso, pēc Conexus pieprasījuma vai savas iniciatīvas, ir tiesības nekavējoties pārtraukt vai ierobežot dabasgāzes piegādi teritorijā, kurā radusies ārkārtas situācija vai kuras apgādi ar dabasgāzi nodrošina dabasgāzes pārvades sistēmas daļa, kurā radusies ārkārtas situācija. Šādā situācijā darbības tiek veiktas, saskaņā ar MK noteikumiem Nr.78. Ja avārijas rezultātā tiek nodarīti kaitējumi videi vai cilvēkiem, Conexus un Gaso rīkojas saskaņā ar apstiprinātiem civilās aizsardzības plāniem, tajā skaitā lūdzot valsts institūciju (Valsts ugunsdzēsības un glābšanas dienesta, policijas un citu) palīdzību ārkārtas situācijas seku novēršanā un lokalizēšanā.

Gasos rīkojās saskaņā ar kārtību, kas ir noteikta “Avāriju un neatliekamo remontu lokalizācijas un likvidācijas plānos AS “Gasos” dabasgāzes sadales sistēmā” un “Dabasgāzes sadales sistēmas operatīvo sakaru shēmas ārkārtas situācijās lietošanas instrukciju”.

Conexus papildus ārējos normatīvajos aktos paredzētajiem dokumentiem – civilās aizsardzības plāniem un drošības pārskatiem – ir izstrādājis ārkārtas situāciju apziņošanas un pārvaldības kārtību, kas paredz:

- 1.noteikumus par ārkārtas situācijas pārvaldīšanu atbildīgā darbinieka noteikšanai;
- 2.ārkārtas situāciju klasifikāciju pēc to smaguma;
- 3.informācijas par ārkārtas situāciju pārbaudīšanas un apstiprināšanas kārtību;
- 4.informācijas par ārkārtas situāciju apjomu un informācijas plūsmas gan Sabiedrības iekšienē, gan apziņojot valsts pārvaldes iestādes un citas trešās personas;
- 5.noteikumus ārkārtas situāciju apziņošanai un pārvaldībai sakaru traucējumu gadījumā;
- 6.darbības, kas Sabiedrības darbiniekiem jāveic ārkārtas situācijas laikā un pēc tās izbeigšanās.

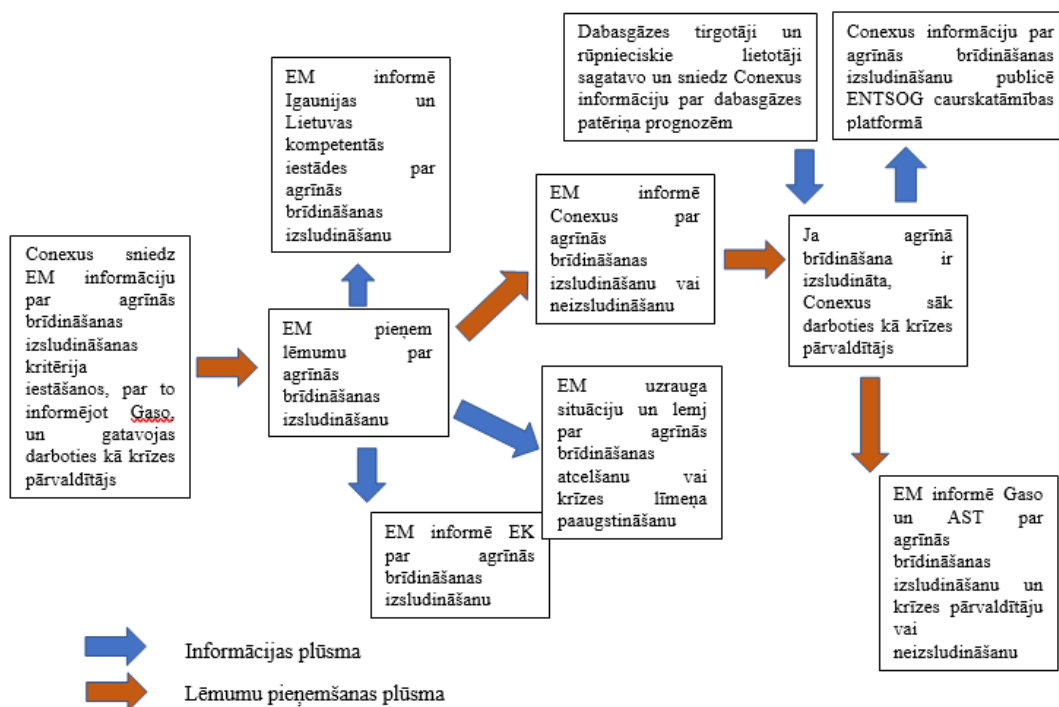
Conexus darbinieki ir iepazīstināti ar ārkārtas situāciju apziņošanas un pārvaldības kārtību un 2019. gadā Conexus organizēja izspēli – bojājuma dabasgāzes pārvades sistēmā simulāciju, lai pārbaudītu kārtību un noteiktu labo praksi un noteiktu

vēlamos uzlabojumus. Sabiedrība plāno veikt ikgadējas izspēles vai mācības par ārkārtas situāciju pārvaldību.

Gadījumā, ja dabasgāzes infrastruktūras operators konstatē, ka ārkārtas situācija, kas saistīta ar tehniskiem bojājumiem dabasgāzes infrastruktūrā pasliktinās dabasgāzes apgādi apmērā, kas atbilst kādam no enerģētiskās krīzes līmeņu izsludināšanas kritērijiem, tad Conexus ir pienākums rīkoties saskaņā ar šī plāna noteikumiem.

2. KATRĀ KRĪZES LĪMENĪ PIENĒMAMIE PASĀKUMI

2.1. AGRĪNĀS BRĪDINĀŠANAS LĪMENIS (AGRĪNĀ BRĪDINĀŠANA)



1.att. Agrīnās brīdināšanas līmeņa informācijas un lēmumu pieņemšanas plūsma

Par izsludināšanu atbildīgā struktūra

EM.

Izsludināšanas procedūra

Conexus iesniedz EM informāciju par agrīnās brīdināšanas līmeņa izsludināšanas kritērija iestāšanos, vienlaicīgi par to informējot Gaso.

EM, izvērtējot prognozi par izmaiņām dabaszāzes piegādes vai patēriņa situācijā, vai dabaszāzes pārvades un uzglabāšanas sistēmas darbībā, vienas dienas laikā no brīža, kad saņemta informācija par agrīnās brīdināšanas līmeņa izsludināšanas kritērija iestāšanos, pieņem lēmumu par agrīnās brīdināšanas līmeņa izsludināšanu vai par atteikumu izsludināt agrīnās brīdināšanas līmeni.

EM par pieņemto lēmumu informē Conexus un Gaso, norādot izsludināšanas vai izsludināšanas atteikuma pamatojumu.

EM informē EK, Igaunijas un Lietuvas kompetentās iestādes par dabaszāzes piegādes krīzes agrīnās brīdināšanas līmeņa izsludināšanu.

Izsludināšanas kritērijs

Agrīnās brīdināšanas līmenis var tikt izsludināts, ja dabaszāzes pieprasījuma koeficients vismaz trīs secīgās dienās nākamo septiņu dienu periodā būs no 90% līdz 95%.

Krīzes pārvaldītājs

Krīzes pārvaldītājs agrīnās brīdināšanas līmenī ir **Conexus** un tā funkcijas ir:

1. katru dienu nodot EM informāciju par:

1.1. diennakts dabasgāzes pieprasījuma un dabasgāzes piegāžu prognozi vismaz nākamajām septiņām dienām (*MWh*);

1.2. dabasgāzes plūsmu diennaktī visos pārvades sistēmas pārrobežu ieejas un izejas punktos un ieejas un izejas punktos ar Inčukalna PGK (*MWh*);

1.3. pārvades sistēmas ieejas un izejas punktu rezervētās un pieejamās jaudas vismaz nākamajām septiņām dienām (*MWh*);

2. nodrošināt komunikāciju ar tirgus dalībniekiem, publicējot informāciju savā tīmekļa vietnē;

3. klasificēt izmaiņas dabasgāzes apgādes situācijā, lūgt EM vai Krīzes centru mainīt enerģētiskās krīzes līmeni;

4. nodrošināt informācijas publicēšanu par agrīnās brīdināšanas izsludināšanu un atcelšanu ENTSOG caurskatāmības platformā un savā tīmekļa vietnē, kā arī elektroniski informējot dabasgāzes spārvades sistēmas lietotājus un dabasgāzes biržu GET Baltic.

Citi dalībnieki

Dabasgāzes tirgotāji pēc Conexus pieprasījuma nekavējoties sniedz Conexus informāciju par diennakts dabasgāzes pieprasījuma un dabasgāzes piegāžu prognozi vismaz nākamajām trīs dienām (*MWh*).

Gasu pēc Conexus pieprasījuma nekavējoties sniedz Conexus lietotāju kuri nav rūpnieciskie lietotāji diennakts dabasgāzes pieprasījuma prognozi vismaz nākamajām trīs dienām (*MWh*).

Rūpnieciskie lietotāji katru dienu līdz plkst.16:30 sniedz Conexus sava dabasgāzes diennakts patēriņa prognozes vismaz nākamajām trīs dienām.

Galveno dalībnieku kontaktpersonas

Informācija dalībniekiem tiek sniegta, nosūtot to norādītajām kontaktpersonām:

Conexus: Korporatīvās stratēģijas daļas vadītājs vai vadītāja pienākumu izpildītājs;

EM: Energoefektivitātes un krīzes departamenta direktors vai direktora pienākumu izpildītājs krīzes jautājumos (krize@em.gov.lv).

Saziņa ar kontaktpersonām notiek telefoniski vai ar elektroniskā pasta starpniecību. Kontaktpersonām ir pienākums uz paziņojumu atbildēt bez kavēšanās, bet ne vēlāk kā astoņu stundu laikā.

Piemērojamie pasākumi: informācijas apmaiņa

Pasākuma apraksts un procedūra. Pēc Conexus pieprasījuma dabasgāzes komersanti un rūpnieciskie lietotāji sniedz Conexus informāciju, kas liecina par paredzamām izmaiņām dabasgāzes piegāžu vai patēriņa apjomā. Conexus nodod šo informāciju tālāk EM. Lai nodrošinātu Latvijas dabasgāzes tirgus dalībnieku informētību par agrīnās brīdināšanas izsludināšanu vai atcelšanu, Conexus publicē informācija ENTSOG caurskatāmības platformā un arī savā tīmekļvietnē, kā arī elektroniski informē dabasgāzes spārvades sistēmas lietotājus un dabasgāzes biržu GET Baltic.

Pasākuma ietekme. Tirgus dalībnieku un kompetento iestāžu informētība.

Informācijas plūsmas. Conexus katru dienu nosūta EM septiņu dienu prognozi par dabasgāzes diennakts pieprasījumu un piegādēm, kā arī informāciju par

pārvaldes sistēmas noslodzi un spēju apgādāt nodrošināmos lietotājus ar dabasgāzi. Pēc Conexus pieprasījuma dabasgāzes komersanti nosūta Conexus dabasgāzes diennakts patēriņu un piegāžu prognozes. Conexus no citiem dabasgāzes komersanti saņemto informāciju paziņo EM.. Conexus nodrošina komunikāciju ar tirgus dalībniekiem, publicējot informāciju par agrīnās brīdināšanas līmeni ENTSOG caurskatāmības platformā, kā arī publicējot informāciju par dabasgāzes apgādes situāciju savā tīmekļa vietnē.

Atcelšana vai krīzes līmeņa paaugstināšana

Conexus sniegtā informācija EM liecina, ka apstākļi, kas bija par pamatu agrīnās brīdināšanas līmeņa izsludināšanai, ir beigušies, vai arī liecina, ka nepieciešams paaugstināt krīzes līmeni uz trauksmes līmeni.

EM vienas dienas laikā pieņem lēmumu par agrīnās brīdināšanas līmeņa atcelšanu vai krīzes līmeņa paaugstināšanu uz trauksmes līmeni.

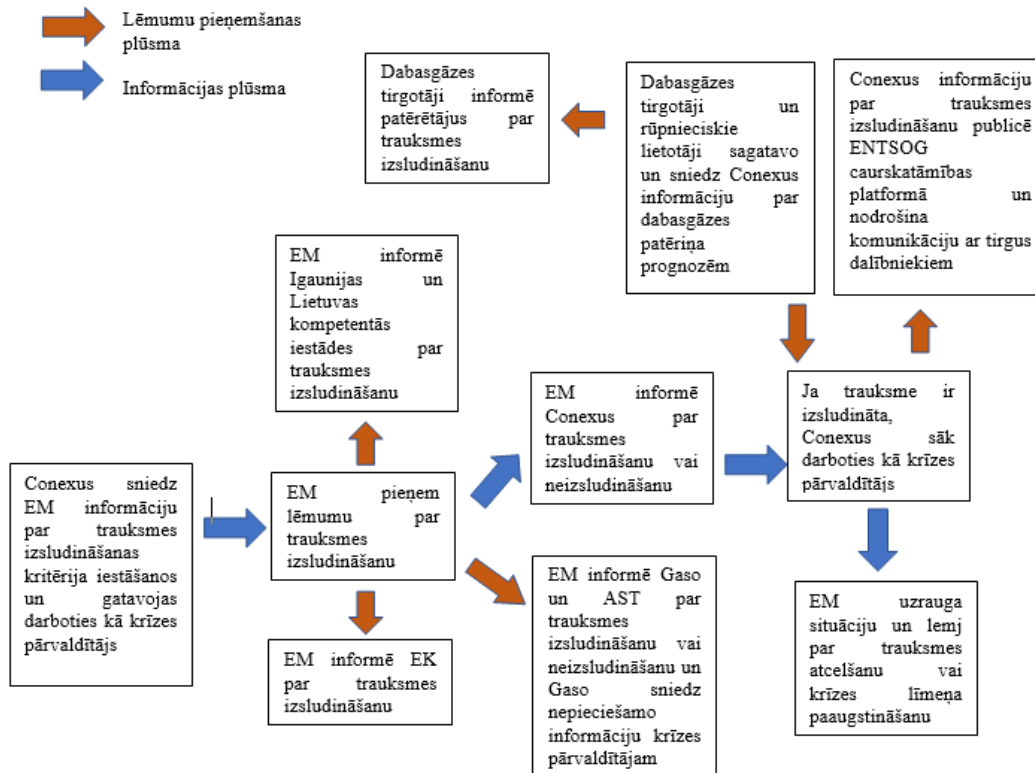
EM pēc lēmuma pieņemšanas nekavējoties informē Conexus un Gaso par pieņemto lēmumu, norādot šī lēmumu pamatojumu.

EM nekavējoties informē EK, Lietuvas un Igaunijas kompetentās iestādes par agrīnās brīdināšanas līmeņa atcelšanu vai par krīzes līmeņa paaugstināšanu uz trauksmes līmeni.

Conexus turpina pildīt krīzes pārvaldītāja pienākumus līdz brīdim, kad no EM saņemts lēmums par agrīnās brīdināšanas līmeņa atcelšanu.

Conexus turpina pildīt krīzes pārvaldītāja pienākumus, ja krīzes līmenis tiek paaugstināts uz trauksmes līmeni.

2.2. TRAUKSMES LĪMENIS (TRAUKSME)



2.att. Trauksmes līmeņa informācijas un lēmumu pieņemšanas plūsma

Par izsludināšanu atbildīgā struktūra

EM.

Izsludināšanas procedūra

Conexus iesniedz EM informāciju par trauksmes līmeņa izsludināšanas kritērija iestāšanos, vienlaicīgi par to informējot Gaso.

EM, izvērtējot prognozi par izmaiņām dabaszgāzes piegādes vai patēriņa situācijā, vai dabaszgāzes pārvades un uzglabāšanas sistēmas darbībā, 1 (vienas) dienas laikā no brīža, kad saņemta informācija par trauksmes līmeņa izsludināšanas kritērija iestāšanos, pieņem lēmumu par trauksmes līmeņa izsludināšanu vai par atteikumu izsludināt trauksmes līmeni.

EM par pieņemto lēmumu informē Conexus un Gaso, norādot izsludināšanas vai izsludināšanas atteikuma pamatojumu.

EM informē EK, Igaunijas un Lietuvas kompetentās iestādes par dabaszgāzes piegādes krīzes trauksmes līmeņa izsludināšanu.

Izsludināšanas kritērijs

Trauksmes līmenis var tikt izsludināts tad, ja dabaszgāzes pieprasījuma koeficients vismaz trīs secīgās dienās nākamo septiņu dienu periodā būs no 95% līdz 100%, bet dabaszgāzes tirgus dalībnieki vēl arvien ir spējīgi nodrošināt pilnīgu dabaszgāzes apgādi bez ārpustirgus pasākumu aktivizēšanas.

Krīzes pārvaldītājs

Trauksmes līmeņa laikā krīzes pārvaldītājs ir **Conexus** un tā funkcijas ir:

1. divas reizes dienā, līdz plkst.08:30 un līdz plkst.17:00, nodod EM informāciju par:

1.1. diennakts dabasgāzes pieprasījuma un dabasgāzes piegāžu prognozi vismaz nākamajām septiņām dienām (*MWh*);

1.2. dabasgāzes plūsmu diennaktī visos pārrobežu ieejas un izejas punktus un ieejas un izejas punktus ar Inčukalna PGK (*MWh*);

1.3. pārvades sistēmas ieejas un izejas punktu rezervētām un pieejamām jaudām vismaz nākamajām septiņām dienām (*MWh*);

1.4. iepriekšējās dienas ar atslēdzamās jaudas produktu veikto nomināciju īpatsvars kopējā iepriekšējās dienas nomināciju apjomā;

2. klasificēt izmaiņas dabasgāzes apgādes situācijā, lūgt EM mainīt enerģētiskās krīzes līmeni;

3. nodrošināt komunikāciju ar tirgus dalībniekiem, publicējot informāciju par trauksmes izsludināšanu vai atcelšanu ENTSOG caurskatāmības platformā un savā tīmekļa vietnē, kā arī elektroniski informējot dabasgāzes spārvades sistēmas lietotājus un dabasgāzes biržu GET Baltic.;

4. nodrošināt komunikāciju ar kaimiņvalstu dabasgāzes pārvades sistēmu operatoriem.

5. katru dienu publicēt savā tīmekļa vietnē EM paziņoto informāciju par attiecīgo krīzes līmeni;

6. katru dienu nosūtīt dabasgāzes tirgotājiem EM paziņoto informāciju.

Citi dalībnieki

Dabasgāzes tirgotāji: katru dienu līdz 16:30 sniedz informāciju Conexus par diennakts dabasgāzes pieprasījuma un dabasgāzes piegāžu prognozi vismaz nākamajām trīs dienām (*MWh*) ziņojuma EM sagatavošanai

Gas katru dienu līdz plkst.16:30 sniedz informāciju Conexus lietotāju kuri nav rūpnieciskie lietotāji diennakts dabasgāzes pieprasījuma prognozi vismaz nākamajām 3 (trīs) dienām (*MWh*) ziņojuma EM sagatavošanai.

Kaimiņvalstu dabasgāzes pārvades sistēmu operatori rīkojas saskaņā ar normatīvajiem aktiem un līgumiem par reģionālo sadarbību dabasgāzes apgādē.

Rūpnieciskie lietotāji katru dienu līdz plkst.16:30 sniedz Conexus sava dabasgāzes diennakts patēriņa prognozes par vismaz trīs nākamajām dienām.

Galveno dalībnieku kontaktpersonas

Informācija dalībniekiem tiek sniegta, nosūtot to zemāk norādītajām kontaktpersonām:

Conexus: Komercedaļas vadītājs vai vadītāja pienākumu izpildītājs;

EM: Energoefektivitātes un krīzes departamenta direktors vai direktora pienākumu izpildītājs krīzes jautājumos (krize@em.gov.lv).;

AS "Augstspriegumu tīkls": Dispečeru daļa;

Igaunijas dabasgāzes pārvades sistēmas operatoram: Dispečeru daļa;

Dabasgāzes tirgotājiem: kontaktpersona par līguma jautājumiem;

SIA "Gazprom transgaz Sankt-Peterburg": Dispečeru daļa;

Saziņa ar kontaktpersonām notiek telefoniski vai ar elektroniskā pasta starpniecību. Kontaktpersonām ir pienākums uz paziņojumu atbildēt bez kavēšanās, bet ne vēlāk kā astoņu stundu laikā.

Piemērojamie pasākumi: informācijas apmaiņa

Pasākuma apraksts un procedūra. Pēc Conexus pieprasījuma dabasgāzes komersanti ziņo Conexus par dabasgāzes piegāžu samazinājumu, dabasgāzes

patēriņa pieaugumu un alternatīvām dabasgāzes piegādēm. Ja dabasgāzes tirgotājs veiks pirms trausmes izsludināšanas alternatīvas dabasgāzes piegādes, tad dabasgāzes uzņēmums sniedz Conexus informāciju par alternatīvo piegādi, tajā skaitā, par nepieciešamajām dabasgāzes pārvades un uzglabāšanas sistēmas jaudām.

Pasākuma ietekme. Tirgus dalībnieku un kompetento iestāžu informētība.

Informācijas plūsmas. Dabasgāzes komersanti un rūpnieciskie lietotāji sniedz Conexus šajā plānā noteikto informāciju atbilstoši enerģētiskās krīzes līmenim.

Atcelšana vai krīzes līmeņa paaugstināšana

Conexus sniegtā informācija EM liecina, ka apstākļi, kas bija par pamatu trausmes brīdināšanas līmeņa izsludināšanai, ir beigušies, vai arī liecina, ka nepieciešams paaugstināt krīzes līmeni uz ārkārtas stāvokļa līmeni.

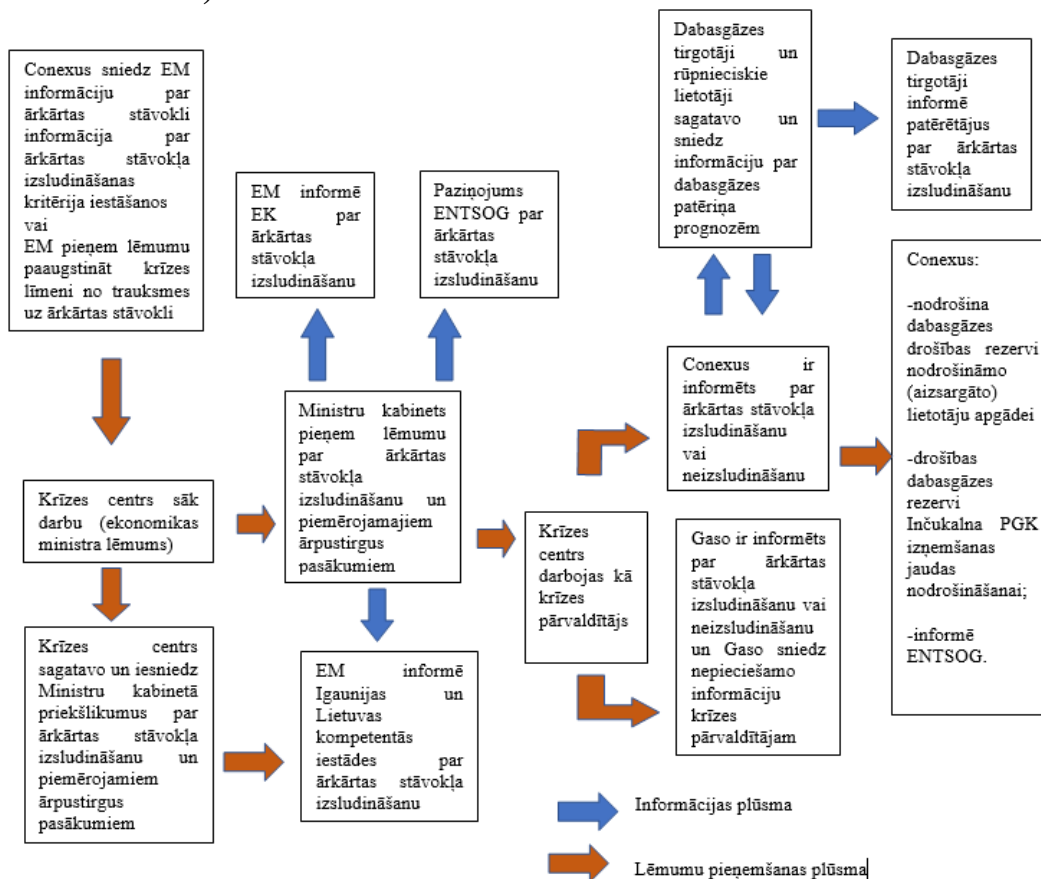
EM vienas dienas laikā pieņem lēmumu par trausmes līmeņa atcelšanu vai paaugstināšanu uz ārkārtas stāvokļa līmeni.

Conexus turpina pildīt krīzes pārvaldītāja pienākumus līdz brīdim, kad no EM saņemts lēmums par trausmes līmeņa atcelšanu vai krīzes līmeņa paaugstināšanu.

EM pēc lēmuma pieņemšanas nekavējoties informē Conexus un Gaso par pieņemto lēmumu, norādot šī lēmumu pamatojumu.

EM nekavējoties informē EK, Lietuvas un Igaunijas kompetentās iestādes par trausmes līmeņa stāvokļa atcelšanu vai paaugstināšanu uz ārkārtas stāvokļa līmeni.

2.3. ĀRKĀRTAS STĀVOKĻA LĪMENIS (ĀRKĀRTAS STĀVOKĻIS)



3.att. Ārkārtas stāvokļa līmeņa informācijas un lēmumu pieņemšanas plūsma Par izsludināšanu atbildīgā struktūra Ministru kabinets.

Izsludināšanas kritērijs

Ārkārtas stāvokļa līmenis var tikt izsludināts tad, ja dabasgāzes pieprasījuma koeficients vismaz trīs secīgās dienās nākamo septiņu dienu periodā pārsniedz 100%, kā arī ja pastāv būtisks gāzes piegādes traucējums.

Izsludināšanas procedūra

Krīzes centrs ne vēlāk kā 12 stundu laikā no brīža, kad saņemta informācija par ārkārtas stāvokļa izsludināšanas kritērija iestāšanos, sagatavo un iesniedz Ministru kabinetā priekšlikumus par ārkārtas stāvokļa izsludināšanu un piemērojamiem ārpustirgus pasākumiem.

Ministru kabinets pieņem lēmumu par ārkārtas stāvokļa izsludināšanu .

Krīzes pārvaldītājs

Ārkārtas stāvokļa krīzes pārvaldītājs ir **Krīzes centrs**.

Krīzes centram ir šādi **pienākumi**:

1. ārkārtas stāvokļa laikā normatīvajos aktos noteiktajā kārtībā nodrošināt enerģijas lietotājus ar enerģiju un organizēt operatīvo valsts palīdzību un atbalstu pašvaldībām krīzes novēršanā un tās radīto sekū likvidēšanā;

2. atbilstoši noteiktajām enerģijas lietotāju grupām, dabasgāzes piegādes iespējām un Ministru Kabineta lēmumiem koordinēt ārpustirgus pasākumu uzsākšanu un ieviešanu;

3. izveidot speciālistu un ekspertu grupas krīzes analīzei, ja tas nepieciešams;

4. pēc krīzes apkopot, analizēt, novērtēt veiktos pasākumus un krīzes nodarīto kaitējumu, kā arī izstrādāt priekšlikumus krīzes riska un iespējamā kaitējuma samazināšanai turpmāk;

5. nodrošināt iegūtās informācijas konfidencialitāti, ievērojot ekonomiskos, komerciālos un valsts noslēpumus;

6. sagatavot un iesniegt Ministru kabinetā priekšlikumus par:

6.1. ārkārtas stāvokļa izsludināšanu;

6.2. dabasgāzes patēriņa ierobežojumu, nosakot kādu no pieprasījuma ierobežošanas līmeņiem, kas noteikti MK noteikumu Nr.312 6., 7. vai 8.punktā;

6.3. apstiprināt dabasgāzes drošības rezervju izmantošanu un cenu, nosakot Conexus kā personu, kas piegādā rezervi Gaso, iegādājoties to no tirgotājiem, kas tur drošības rezervi saskaņā ar Conexus noslēgtajiem līgumiem.

7. vērsties pie Latvijas dabasgāzes gala lietotājiem ar lūgumu labprātīgi ierobežot dabasgāzes patēriņu, lai nebūtu nepieciešama dabasgāzes patēriņa ierobežojumu ieviešana.

Krīzes centram ir šādas **tiesības**:

1. pārstāvēt Latviju starptautiskajās organizācijās un starpvalstu sarunās par palīdzības sniegšanu vai sadarbību krīzes pārvarēšanā, novēršanā un tās radīto sekū likvidēšanā krīzes un pēckrīzes laikā, kā arī sagatavot attiecīgo līgumu projektus;

2. krīzes vai tās draudu gadījumā pieprasīt un bez maksas saņemt no juridiskām un fiziskām personām krīzes centra darbībai nepieciešamo informāciju.

Ārkārtas stāvokļa laikā Krīzes centra darbības vieta ir Stigu ielā 14, Rīgā (Conexus telpās) vai Krīzes centra sekretariāta noteikta vieta.

Citi dalībnieki

Conexus:

1. reizi 2 (divās) stundās nodod Krīzes centram no dabasgāzes uzņēmumiem saņemto un Conexus paša iegūto informāciju par:

1.1. diennakts dabasgāzes pieprasījuma un dabasgāzes piegāžu prognozi vismaz nākamajām septiņām dienām (*MWh*);

1.2. dabasgāzes plūsmu diennaktī visos pārrobežu ieejas un izejas punktus un ieejas un izejas punktus ar Inčukalna PGK (*MWh*);

1.3. pārvades sistēmas ieejas un izejas punktu rezervētām un pieejamām jaudām vismaz nākamajām 3 dienām (*MWh*);

1.4. dienu skaitu, kurās paredzams, ka būs iespējams nodrošināt nodrošināmo (aizsargāto) lietotāju apgādi ar dabasgāzi;

1.5. iepriekšējās dienas ar atslēdzamās jaudas produktu veikto nomināciju īpatsvaru kopējā iepriekšējās dienas nomināciju apjomā;

1.6. nominācijām dabasgāzes drošības rezerves pievadei sadales sistēmai;

1.7. MK noteikumu Nr.312 12¹. – 12³. punktos minētās rezerves atlikušo apjomu un pēc noslēgtajiem līgumiem piemērojamo cenu par *MWh*;

1.8. dabasgāzes drošības rezerves nodrošināmo lietotāju apgādei atlikušo apjomu un pēc noslēgtajiem līgumiem piemērojamo cenu par *MWh*.

1.9. dabasgāzes patēriņa ierobežojumu ieviešanu dabasgāzes lietotājiem, kas ir tieši pieslēgti dabasgāzes pārvades sistēmai.

2. nodrošina informācijas par izsludināto ārkārtas stāvokli publicēšanu ENTSOG caurskatāmības platformā un savā tīmekļa vietnē, kā arī elektroniski informē pārvades sistēmas lietotājus un dabasgāzes biržu GET Baltic;

3. īsteno reģionālās sadarbības pasākumus kopā ar citu ES dalībvalstu dabasgāzes pārvades sistēmas operatoriem, kā arī Krievijas dabasgāzes pārvades sistēmas operatoru, ja to neietekmē politiski apsvērumi;

4. pieprasa pildīt līgumus par Ministru kabineta noteikumu Nr.312 12.¹ – 12.³ punktā paredzētās dabasgāzes drošības rezerves izveidošanu un līgumus par dabasgāzes drošības rezerves nodrošināmo lietotāju apgādei izveidošanu;

5. publicē savā tīmekļa vietnē piedāvājuma puses ārpustirgus pasākumiem pieejamo dabasgāzes drošības rezervju atlikušos apjomus un cenu par MWh;

6. pievada Ministru kabineta noteikumu Nr.312 12.¹ – 12.³ punktā un VII¹ nodaļā noteiktās dabasgāzes drošības rezerves sadales sistēmai un maksā dabasgāzes tirgotājam cenu par katru izlietoto dabasgāzes drošības rezerves MWh, kas noteikta līgumā, kas noslēgts starp Conexus un dabasgāzes tirgotāju, un apstiprināta Ministru kabineta lēmumā pēc Krīzes centra ieteikuma;

7. iesniedz Krīzes centram kopsavilkumu par ārkārtas stāvokļa radītajām izmaksām;

8. vienu reizi dienā līdz plkst.8:30 nosūta dabasgāzes tirgotājiem informāciju, kurā iekļauta Krīzes centram paziņotā informācija par iepriekšējo dabasgāzes dienu.

Gasos:

1. katru dienu reizi divās stundās ziņo Krīzes centram par

1.1. 3 lielāko rūpniecisko lietotāju diennakts dabasgāzes pieprasījuma prognozi vismaz nākamajām 3 (trīs) dienām (*MWh*);

1.2. dabasgāzes patēriņa ierobežojumu ieviešanu

2. katru dienu līdz plkst. 16:30 ziņo Krīzes centram par:

2.1. lietotāju kuri nav rūpnieciskie lietotāji diennakts dabasgāzes pieprasījuma prognozi vismaz nākamajām 3 (trīs) dienām (*MWh*);

2.2. drošības rezerves piegādi nodrošinājumiem (aizsargājumiem) lietotājiem.

Dabasgāzes tirgotāji:

1. katru dienu reizi divās stundās ziņo Krīzes centram par:

1.1. diennakts dabasgāzes pieprasījuma un dabasgāzes piegāžu prognozi vismaz nākamajām trīs dienām (*MWh*);

1.2. alternatīvām dabasgāzes piegādēm;

1.3. dabasgāzes patēriņa ierobežojumu ieviešanu.

Rūpnieciskie lietotāji:

1. pilda ar Ministru kabineta lēmumu par ārkārtas stāvokļa izsludināšanu noteiktos ārpustirgus pasākumus;

2. iespēju robežās labprātīgi samazina dabasgāzes patēriņu, lai nebūtu nepieciešama dabasgāzes patēriņa ierobežojumu ieviešana;

3. katru dienu līdz plkst.16:30 sniedz Conexus vismaz nākamo trīs dienu dabasgāzes patēriņa prognozes.

Galveno dalībnieku kontaktpersonas

Informācija dalībniekiem tiek sniegta, nosūtot to zemāk norādītajām kontaktpersonām:

Conexus: Dispečeru daļas vadītājs vai vadītāja pienākumu izpildītājs;

Gasos: Metroloģijas un kontroles daļas vadītājs, Rīgas iecirkņa Avārijas dienesta vadītājs, Reģionu pārvaldības daļas vadītājs;

Krīzes centrs: Krīzes centra vadītājs.

AS "Augstspriegumu tīkls" dabasgāzes pārvades sistēmas operators: Dispečeru daļa;

Igaunijas dabasgāzes pārvades sistēmas operators: Dispečeru daļa;

Dabasgāzes tirgotāji: kontaktpersona par līguma jautājumiem;

SIA "Gazprom transgaz Sankt-Peterburg": Dispečeru daļa.

Saziņa ar kontaktpersonām notiek telefoniski vai ar elektroniskā pasta starpniecību. Kontaktpersonām ir pienākums atbildēt bez kavēšanās, bet ne vēlāk kā četrus stundas laikā.

Piedāvājuma un pieprasījuma puses pasākumu saraksts

Pieprasījuma puses:

1. Labprātīga patēriņa samazināšana;
2. Obligāta enerģijas patēriņa ierobežošana.

Piedāvājuma puses:

1. Dabasgāzes drošības rezerve nodrošināmo (aizsargāto) lietotāju apgādei;
2. Dabasgāzes drošības rezerve Inčukalna PGK izņemšanas jaudas nodrošināšanai.

Pasākumi nepienācīga patēriņa novēršanai

1. Pasākuma raksturs: tehnisks.

Galvenie dalībnieki: Gasos, Conexus

Procedūra: Dabasgāze – Gasos, pamatojoties uz enerģijas lietotāju sarakstu, ikdienas patēriņa datu kontroli, un dabasgāzes diennakts patēriņa prognozi vismaz nākamajām 3 (trīs) dienām, un vēsturiskajiem datiem par vidējo ikdienas dabasgāzes patēriņu katram lietotājam, nosaka un paziņo dabasgāzes lietotājiem, kuriem saskaņā ar Ministru kabineta lēmumu noteikts dabasgāzes patēriņa ierobežojums, par maksimālo atļauto dabasgāzes patēriņu diennaktī un mēra šo dabasgāzes lietotāju faktisko dabasgāzes patēriņu, kā arī atslēdz dabasgāzes padevi patēriņa ierobežojumu pārkāpšanas gadījumā. Attiecībā uz dabasgāzes lietotājiem, kas ir tieši pieslēgti dabasgāzes pārvades sistēmai, šo pasākumu nodrošina Conexus.

2. Pasākuma raksturs: administratīvs.

Galvenie dalībnieki: Krīzes centrs.

Procedūra: Krīzes centra vadītājs informē dabasgāzes lietotājus, kas nav nodrošināmie (aizsargātie) lietotāji, ka tiem ir jāpārtrauc vai jāsamazina dabasgāzes patēriņš, neradot tehniski nedrošas situācijas.

Ārpustirgus pasākumi

Lēmumu par pasākumu ieviešanu pieņem Ministru kabinets.

1. Obligāta dabasgāzes patēriņa ierobežošana

Pasākuma apraksts. Pēc Krīzes centra priekšlikuma Ministru kabinets ar lēmumu nosaka ierobežojumus dabasgāzes patēriņam:

1. ja iespēja nodrošināt dabasgāzes apgādi samazinājusies par 7-12% no ikdienas (vidējā) patēriņa (*pirmā līmeņa krīze*), tad tiek noteikti MK noteikumu Nr.312 6.punktā minētie dabasgāzes patēriņa ierobežojumi;

2. ja iespēja nodrošināt dabasgāzes apgādi samazinājusies par 12-17% no ikdienas (vidējā) patēriņa (*otrā līmeņa krīze*), tad tiek noteikti MK noteikumu Nr.312 7.punktā minētie dabasgāzes patēriņa ierobežojumi;

3. ja iespēja nodrošināt dabasgāzes apgādi samazinājusies par vairāk nekā 17% no ikdienas (vidējā) patēriņa (*trešā līmeņa krīze*), tad tiek noteikti MK noteikumu Nr.312 8.punktā noteiktos patēriņa ierobežojumus.

Dabasgāzes lietotāji, kuriem noteikts dabasgāzes patēriņa ierobežojums, ievēro savu dabasgāzes patēriņa ierobežojumu un nemēģina patērēt vairāk dabasgāzes nekā tiem atļauts.

Gasu seko līdz dabasgāzes patēriņa ierobežojumu izpildei un izbeidz dabasgāzes piegādes dabasgāzes lietotājiem, kuriem noteikts dabasgāzes patēriņa ierobežojums, un kuri neievēro noteikto patēriņa ierobežojumu. Dabasgāzes piegādes tiek apturētas tehniski – Gasu atslēdz dabasgāzes piegādi caur attiecīgo pieslēgumu pie dabasgāzes sadales sistēmas.

Attiecībā uz dabasgāzes lietotājiem ar tiešo pieslēgumu dabasgāzes pārvades sistēmai, nevis dabasgāzes sadales sistēmai, dabasgāzes patēriņa ierobežojumu izpildei seko līdz dabasgāzes piegādes apturēšanai.

Gasu un Conexus informē lietotāja tirgotāju un pašus patērētājus par konkrētam patērētājam noteikto enerģijas patēriņa ierobežojumu, par piemēroto ierobežojumu un enerģijas daudzumu, ko atļauts patērēt.

Pasākuma nepieciešamība. Patēriņa ierobežojumu noteikšana ļauj prioritāri nodrošināt sensitīvāko dabasgāzes galalietotāju apgādi, bez kuras apgāde būtu iespējama visiem lietotājiem tikai ierobežotā apmērā;

Pasākuma izmantošanas pakāpe. Patēriņa ierobežojuma apjoms un skartās lietotāju grupas ir atkarīgas no iespējas nodrošināt dabasgāzes apgādes samazinājumu saskaņā ar MK noteikumu Nr.312 2.punktu.

Pasākuma ietekme. Pieejamās dabasgāzes rezerves pietiek ilgākam laikam, sensitīvākie patērētāji vismazāk izjūt dabasgāzes apgādes traucējumu.

Pasākuma cita veida ietekme. Pasākums var atstāt negatīvu iespaidu uz tautsaimniecību, jo zemākas prioritātes dabasgāzes lietotājiem būtu liegtas vai ierobežotas dabasgāzes piegādes, traucējot uzņēmējdarbību. Piegādes atjaunošana prasa laiku un izmaksas.

Pasākuma atbilstība Regulas 2017/1938 11.panta 6.punktam:

1. Vai pasākums kādā brīdī nepamatoti neierobežo gāzes plūsmu iekšējā tirgū?

Nē, plūsmas ierobežojumi ir pamatoti un nepieciešami krīzes novēršanai.

2. Vai pasākums, visticamāk, nopietni apdraud gāzes piegādes situāciju citā dalībvalstī? Nē, ierobežojumi ir nacionāla rakstura.

3. Vai tiek uzturēta pārrobežu piekļuve infrastruktūrai saskaņā ar Regulu (EK) Nr.715/2009³, ciktāl tas tehniski un drošības ziņā iespējams? Jā.

Informācijas plūsmas. Gasu un dabasgāzes tirgotāji reizi 2 (divās) stundās ziņo Krīzes centram par dabasgāzes patēriņa ierobežojuma ieviešanas progresu.

2.Labprātīga dabasgāzes patēriņa ierobežošana

Pasākuma apraksts. Krīzes centra vadītājs sabiedriskajos medijos izplata aicinājumu Latvijas dabasgāzes lietotājiem labprātīgi samazināt dabasgāzes patēriņu, lai nebūtu nepieciešama obligātu enerģijas patēriņa ierobežojumu ieviešana. Komunikāciju ar sabiedrību nodrošina EM.

Pasākuma nepieciešamība. Labprātīgs dabasgāzes patēriņa samazinājums uzlabo spēju nodrošināt apgādi ar dabasgāzi un ļauj izvairīties no obligātu dabasgāzes patēriņa ierobežojumu ieviešanas.

³ [Eiropas Parlamenta un Padomes Regula \(EK\) Nr.715/2009 \(2009.gada 13.jūlijs\) par nosacījumiem attiecībā uz piekļuvi dabasgāzes pārvades tīkliem un par Regulas \(EK\) Nr.1775/2005 atcelšanu](#)

Pasākuma izmantošanas pakāpe. Patēriņa samazinājums atkarīgs no dabasgāzes gala lietotājiem.

Pasākuma ietekme. Pieejamās dabasgāzes rezerves pietiek ilgākam laikam.

Pasākuma cita veida ietekme. Mazāks dabasgāzes patēriņš var atstāt negatīvu iespaidu uz tautsaimniecību, jo, piemēram, samazinās ražošanas apjomi.

Pasākuma atbilstība Regulas 2017/1938 11.panta 6.punktam:

1. Vai pasākums kādā brīdī nepamatoti neierobežo dabasgāzes plūsmu iekšējā tirgū? Nē.

2. Vai pasākums, visticamāk, nopietni apdraud dabasgāzes piegādes situāciju citā dalībvalstī? Nē, ierobežojumi ir nacionāla rakstura.

3. Vai tiek uzturēta pārrobežu piekļuve infrastruktūrai saskaņā ar Regulu (EK) Nr.715/2009, ciktāl tas tehniski un drošības ziņā iespējams? Jā.

Informācijas plūsmas. Krīzes centra vadītājs informē Latvijas dabasgāzes lietotājus par nepieciešamību labprātīgi samazināt dabasgāzes patēriņu.

3.Dabasgāzes drošības rezerve, kas nodrošināta piegādes standarta apjomā⁴ un kuru pārvades sistēmas operators izmanto **nodrošināmo lietotāju apgādei**

Pasākuma apraksts. Ministru kabinets pēc Krīzes centra priekšlikuma lemj par dabasgāzes drošības rezerves izlietošanu, apstiprina rezerves cenu par MWh, un nosaka šī pasākuma ieviešanas kārtību.

Ministru kabinets pēc Krīzes centra ieteikuma pilnvaro Conexus pievadīt dabasgāzes drošības rezervi sadales sistēmai, atļaujot aktivizēt komerciālos nolīgumus par dabasgāzes drošības rezerves izveidošanai nepieciešamā dabasgāzes daudzuma nodrošināšanu, kas noslēgts starp dabasgāzes tirgotāju un Conexus, un apstiprina cenu par MWh, kas noteikta minētajā līgumā. Cenu par dabasgāzes drošības rezerves katru MWh savā tīmekļa vietnē publicē Conexus.

Conexus pievada rezervi Gaso saskaņā ar Ministru kabineta lēmumu. Gaso pievada drošības rezervi nodrošināmajiem (aizsargātajiem) lietotājiem.

Pasākuma nepieciešamība. Drošības rezerves izmantošana nodrošināto (aizsargāto) lietotāju apgādei pasargā vissensitīvākos lietotājus no apgādes traucējumu negatīvajām sekām, un var ļaut izvairīties no patēriņa ierobežojumu noteikšanas.

Pasākuma izmantošanas pakāpe. Atkarīga no dabasgāzes apgādes traucējuma apmēra.

Pasākuma ietekme. Sensitīvākie dabasgāzes lietotāji – nodrošināmie (aizsargātie) lietotāji ir pasargāti no dabasgāzes piegāžu pārtraukuma negatīvajām sekām.

Pasākuma cita veida ietekme. Dabasgāzes drošības rezerves izlietošana rada izmaksas Conexus, kuras nepieciešams kompensēt.

Pasākuma atbilstība Regulas 2017/1938 11.panta 6.punktam:

1. Vai pasākums kādā brīdī nepamatoti neierobežo dabasgāzes plūsmu iekšējā tirgū? Nē, pasākums nevis ierobežo, bet rada papildus dabasgāzes plūsmu.

2. Vai pasākums, visticamāk, nopietni apdraud dabasgāzes piegādes situāciju citā dalībvalstī? Nē, pasākums ir nacionāla rakstura.

3. Vai tiek uzturēta pārrobežu piekļuve infrastruktūrai saskaņā ar Regulu (EK) Nr.715/2009, ciktāl tas tehniski un drošības ziņā iespējams? Jā.

Informācijas plūsmas. Conexus, Gaso un dabasgāzes tirgotāji reizi divās stundās ziņo Krīzes centram par pasākuma ieviešanas progresu un tā ietekmi uz dabasgāzes apgādes situāciju.

⁴ ievērojot Eiropas Parlamenta un Padomes 2017. gada 25. oktobra Regulu (ES) [2017/1938](#) par gāzes piegādes drošības aizsardzības pasākumiem un ar ko atceļ Regulu (ES) Nr. 994/2010,

4.Dabaszgāzes drošības rezerve Inčukalna PGK izņemšanas jaudas nodrošināšanai

Pasākuma apraksts. Ministru kabinets pēc Krīzes centra ieteikuma atļauj Conexus aktivizēt starp Conexus un dabaszgāzes tirgotājiem noslēgtos komerciālos nolīgumus par dabaszgāzes uzglabāšanas un pieejamības nodrošināšanas saistībām, kā arī apstiprina minētajos līgumos noteikto cenu par MWh.

Conexus pieprasa dabaszgāzes ievadīšanu pārvades sistēmā saskaņā ar līgumu par dabaszgāzes uzglabāšanas un pieejamības nodrošināšanas saistībām.

Pēc dabaszgāzes ievadīšanas pārvades sistēmā, Conexus pievada dabaszgāzes drošības rezervi Gaso. Gaso pievada dabaszgāzes drošības rezervi Latvijas dabaszgāzes gala lietotājiem.

Cenu par dabaszgāzes drošības rezerves katru MWh (publicēšanas brīdī) savā tīmekļa vietnē publicē Conexus. Cenu par katru dabaszgāzes drošības rezerves MWh (vēstules nosūtīšanas brīdī) Conexus norāda arī tā ikdienas vēstulēs dabaszgāzes tirgotājiem.

Pasākuma nepieciešamība. Drošības rezerves izmantošana var ļaut izvairīties no patēriņa ierobežojumu noteikšanas, kas saistās ar lielām izmaksām.

Pasākuma izmantošanas pakāpe. Atkarīga no dabaszgāzes apgādes traucējuma apmēra.

Pasākuma ietekme. Drošības rezerves izmantošana samazina un var pat novērst dabaszgāzes apgādes samazinājumu.

Pasākuma cita veida ietekme. Dabaszgāzes drošības rezerves izlietošana rada Conexus izmaksas, kuras nepieciešams kompensēt.

Pasākuma atbilstība Regulas 2017/1938 11.panta 6.punktam:

1. Vai pasākums kādā brīdī nepamatoti neierobežo dabaszgāzes plūsmu iekšējā tirgū? Nē, pasākums nevis ierobežo, bet rada papildus dabaszgāzes plūsmu.

2. Vai pasākums, visticamāk, nopietni apdraud dabaszgāzes piegādes situāciju citā dalībvalstī? Nē, pasākums ir nacionāla rakstura.

3. Vai tiek uzturēta pārrobežu piekļuve infrastruktūrai saskaņā ar Regulu (EK) Nr.715/2009, ciktāl tas tehniski un drošības ziņā iespējams? Jā.

Informācijas plūsmas. Krīzes centrs sniedz priekšlikumu Ministru kabinetam. Conexus un Gaso ziņo Krīzes centram par pasākuma izpildi.

3. SPECIFISKI PASĀKUMI CENTRALIZĒTAJĀ SILTUMAPGĀDĒ UN ELEKTROAPGĀDĒ

3.1. CENTRALIZĒTĀ SILTUMAPGĀDE

Siltumapgāde ir svarīga Latvijas iedzīvotāju dzīves kvalitātes sastāvdaļa, ņemot vērā klimatiskos apstākļus.

Latvijā lietotāju siltumapgāde tiek nodrošināta, izmantojot centralizētās siltumapgādes sistēmas, lokālo siltumapgādi un individuālo siltumapgādi. Latvijā centralizētās un lokālās siltumapgādes sistēmās, siltumenerģiju ražo katlumājās un koģenerācijas stacijās, vienlaicīgi ražojot elektroenerģiju.

Saskaņā ar CSP informāciju 2018.gadā siltumenerģiju ražoja 633 katlumājas ar uzstādīto siltumenerģijas jaudu 2360,2 MW un 175 koģenerācijas stacijas ar uzstādīto elektrisko jaudu 1269,7 MW. Lielākā daļa no centralizētās siltumapgādes sistēmās saražotās siltumenerģijas apjomiem tiek saražota Rīgas reģionā. Rīgas reģionā 2018.gadā tika saražotas 3412 GWh siltumenerģijas jeb 41,4% no kopējā saražotā siltumenerģijas daudzuma, Pierīgas reģionā – 1267 GWh (15,4%), Latgales reģionā – 996 GWh (12,1%), Kurzemes reģionā 897 GWh (10,9%), Zemgales reģionā – 844 GWh (10,2%), Vidzemes reģionā – 831 GWh (10,1%).

Dabasgāzei ir būtiska loma centralizētās siltumenerģijas saražošanai. Latvijā elektroenerģijas un siltumenerģijas ražošanai koģenerācijas stacijās kā galveno kurināmo izmanto dabasgāzi. 2018.gadā 77,2% no koģenerācijas stacijās saražotās elektroenerģijas un 58,5% no koģenerācijas stacijās saražotās siltumenerģijas tika saražota, izmantojot dabasgāzi. Katlumājās siltumenerģijas ražošanai pārsvarā tiek izmantota kurināmā koksne un dabasgāze. Katlumājās, izmantojot dabasgāzi, 2018.gadā, tika saražoti 37,6% no saražotās siltumenerģijas.

Galvenais siltumenerģijas lietotājs ir mājsaimniecības.

Dabasgāzes padeves samazinājums ievērojami ietekmē centralizētās siltumapgādes nodrošināšanu, jo īpaši centralizēto apkuri apkures sezonas laikā. Viens no lielākajiem riskiem ir siltumtrašu aizsalšanas draudi pie ļoti zemām temperatūrām un ilgstošas enerģētiskās krīzes apstākļos. Lielākā siltuma jauda, kas tiek ražota no elektrības, ir TEC 1 un TEC 2 saražotais siltums. Dabasgāzes deficīta apstākļos ir iespējams pārslēgties no koģenerācijas uz ūdens sildāmajiem katliem, turpinot nodrošināt siltumapgādes ar pietiekamu turpgaitas temperatūru, lai novērstu siltumtrašu aizsalšanu arī lielākajā ziemas salā. Šādā gadījumā siltums var tikt ražots no alternatīvajiem kurināmajiem, kas ir TEC rīcībā.

3.2. NO DABASGĀZES SARAŽOTAS ELEKTROENERĢIJAS APGĀDE

Latvijā dabasgāzes loma elektroenerģijas ražošanā ir salīdzinoši augstāka nekā kaimiņvalstīs. Saskaņā ar CSP informāciju pēdējos gados uzstādītās dabasgāzes koģenerāciju staciju jaudas nav mainījušās un 2018.gadā aptuveni 43,6% no kopējās elektroenerģijas ražošanas jaudas bija dabasgāzes koģenerāciju staciju jaudas. Lielākās stacijas ir Rīgas TEC 1 un TEC 2, kuras elektroenerģiju ražo koģenerācijas režīmā. Abas TEC var gandrīz pilnībā nodrošināt Latvijas elektroenerģijas patēriņu situācijās, kad kādu apstākļu dēļ ir ierobežots elektroenerģijas imports no ārvalstīm.

Dabasgāzes piegādes krīze atstās ietekmi uz elektroenerģijas nodrošinājumu. Tomēr elektroenerģijas pārvades starpsavienojumi ar kaimiņvalstīm ir ar pietiekoši lielu jaudu, lai segtu deficītu pie nosacījuma, ka kaimiņvalstis pašas nesaskaras ar enerģētisko krīzi. Turklāt Latvijas elektroenerģijas apgādei nepieciešamo elektroenerģijas piegādi bez sevišķiem sarežģījumiem iespējams veikt no Krievijas,

kamēr nav notikusi desinhronizācija no BRELL tīkla 2025.gadā. Tirdzniecībai ar Krieviju pēc desinhronizācijas būtu nepieciešami *back-to-back* konvertori, kas savienotu elektroenerģijas pārvades līnijas, jo tās vairs nebūs savstarpēji savietojamas. Tomēr šobrīd pēc desinhronizācijas netiek plānots turpināt elektroenerģijas tirdzniecību ar Krieviju, jo no drošuma viedokļa Baltijas valstis nesaskata tam nepieciešamību, ņemot vērā, ka nepieciešamo elektroenerģijas apjomu būs iespējams saņemt no citām Eiropas valstīm, ar kurām Baltijas valstīm ir vai tuvākajos gados būs starpsavienojumi (EstLink1 (EE-SE), EstLink2 (EE-SE), NordBalt (LT-SE), LitPollink 1 (LT-PL) un nākotnes projekts Harmony link (LT-PL)). Turklāt, visas Baltijas valstis tuvākajā desmitgadē plāno attīstīt arī vietējās elektroenerģijas ražošanas jaudas.

Enerģētisko drošību var uzlabot un enerģētisko atkarību var samazināt, nodrošinot alternatīvu dabasgāzes piegādātāju iesaisti tirgū, kur dabasgāze tiek piegādāta no pēc iespējas vairāk valstīm (ES valstīm vai trešajām valstīm) gan izmantojot dabasgāzes pārvades tīklu, gan izmantojot alternatīvus piegādes veidus.

4. KRĪZES PĀRVALDĪTĀJS VAI KRĪZES PARVALDĪBAS GRUPA

Agrinās brīdināšanas līmenī un trauksmes līmenī krīzes pārvaldītājs ir **Conexus**. Conexus kā krīzes pārvaldītāja pienākumi noteikti šī plāna 2.1.sadaļā “Agrinās brīdināšanas stāvoklis (Agrinā brīdināšana)” un 2.2.sadaļā “Trauksmes līmenis” (Trauksme)”.

Ārkārtas stāvoklī krīzes pārvaldītājs ir **Krīzes centrs**. Krīzes centra darbības kārtību un kompetenci nosaka MK noteikumi Nr.40. Krīzes centrs ir koordinējoša un konsultatīva valsts institūcija, un tās uzdevums ir izsludinātās valsts enerģētiskās krīzes laikā vai arī tās draudu gadījumā vadīt krīzes novēršanas un krīzes izraisīto seku likvidēšanas pasākumus. Krīzes centram ir šādi pienākumi:

1) krīzes laikā normatīvajos aktos noteiktajā kārtībā nodrošināt enerģijas lietotājus ar enerģiju, kā arī organizēt operatīvu valsts palīdzību un atbalstu pašvaldībām krīzes novēršanā un tās radīto seku likvidēšanā;

2) atbilstoši noteiktajām enerģijas lietotāju grupām un enerģētiskās krīzes līmenim koordinēt enerģijas lietotāju apgādi ar enerģiju un valsts naftas produktu drošības rezerves izmantošanu;

3) likumā noteiktajā kārtībā koordinēt pašvaldību enerģētiskās krīzes centru darbību;

4) ja nepieciešams, izveidot speciālistu un ekspertu grupu krīzes analīzei;

5) pēc krīzes apkopot, analizēt un novērtēt veiktos pasākumus un krīzes nodarīto kaitējumu, kā arī izstrādāt priekšlikumus krīzes riska un iespējamā kaitējuma samazināšanai turpmāk;

6) nodrošināt iegūtās informācijas konfidencialitāti, ievērojot ekonomiskos, komerciālos un valsts noslēpumus;

7) sagatavot un iesniegt noteiktā kārtībā Ministru kabinetā priekšlikumus par krīzes līmeni, enerģijas patēriņa ierobežojumu, kurināmā drošības rezerves izmantošanu un energoapgādes un degvielas uzņēmumiem piederošā kurināmā, kurināmā drošības rezervju un naftas produktu drošības rezervju pirkšanu un pārdošanu.

Krīzes centrs var pārstāvēt Latviju starptautiskajās organizācijās un starpvalstu sarunās par palīdzības sniegšanu vai sadarbību krīzes pārvarēšanā, novēršanā un tās radīto seku likvidēšanā krīzes un pēckrīzes laikā, kā arī sagatavot attiecīgo līgumu projektus un krīzes vai tās draudu gadījumā pieprasīt un bez maksas saņemt no juridiskām un fiziskām personām krīzes centra darbībai nepieciešamo informāciju.

Krīzes centra vadītājs ir ekonomikas ministrs. Ministra prombūtnes laikā centra vadību nodrošina EM valsts sekretārs.

Krīzes centra pastāvīgo gatavību darbam nodrošina, kā arī operatīvo dokumentāciju izstrādā un centra locekļu darbam nepieciešamo informāciju sagatavo centra sekretariāts.

Krīzes centra sastāvā ir pārstāvji no EM, Iekšlietu ministrijas, Satiksmes ministrijas, Tieslietu ministrijas, Vides aizsardzības un reģionālās attīstības ministrijas, biedrības “Latvijas Pašvaldību savienība”, SPRK, AS “Augstsprieguma tīkls”, AS “Latvenergo”, Gaso, AS “Rīgas siltums”, AS “Sadales tīkls”, Conexus, Nacionālajiem bruņotajiem spēkiem un biedrības “Latvijas Degvielas tirgotāju asociācija”.

Krīzes centra sastāvu pēc vadītāja priekšlikuma apstiprina Ministru prezidents. Šī brīža Krīzes centra sastāvu nosaka Ministru prezidenta 2019.gada 3.jūlija rīkojums Nr.181 “Par valsts enerģētiskās krīzes centru”.

5. DAŽĀDU DALĪBNIEKU LOMA UN ATBILDĪBA

EM

- 1) Atbilstoši Regulas 2017/1938 prasībām pilda kompetentās iestādes funkcijas.
- 2) Izsludina un atsauc dabasgāzes piegādes krīzes agrīnās brīdināšanas līmenī un trauksmes līmeni.
- 3) Nodrošina Krīzes centra darbību.
- 4) Lemj par krīzes līmeņa paaugstināšanu, pazemināšanu vai atsaukšanu.
- 5) Informē EK par jebkurām dabasgāzes piegādes krīzēm.

Ministru kabinets

- 1) Izsludina un atceļ valsts enerģētisko krīzi - dabasgāzes piegādes krīzes ārkārtas stāvokļa līmeni, pēc tā ministra ierosinājuma, kurš ir atbildīgs par enerģētiku.
- 2) Pieņem lēmumu par konkrētu ārpustirgus pasākumu piemērošanu.
- 3) Pieņem lēmumu par solidaritātes pieprasījumu kaimiņvalstīm.

Krīzes centrs

- 1) Dabasgāzes piegādes krīzes ārkārtas stāvokļa līmenī pilda krīzes pārvaldītāja funkcijas.
- 2) Sagatavo un iesniedz Ministru kabinetā priekšlikumus par ārkārtas stāvokļa izsludināšanu, dabasgāzes patēriņa ierobežojumu (*demand-side measures*) un dabasgāzes drošības rezerves izmantošanu.
- 3) Pārstāv Latviju starptautiskajās sarunās par palīdzības sniegšanu, ieskaitot solidaritātes pieprasījumus;
- 4) Plāno ar enerģētiskās krīzes novēršanu saistītos pasākumus un nodrošina to vadību.

Gasos

- 1) Saskaņā ar Enerģētikas likuma 61.pantu informē EM, pašvaldību — republikas pilsētas vai novada domi — par tās administratīvajā teritorijā esošo lietotāju dabasgāzes apgādes traucējumiem vai par to rašanās iespēju.
- 2) Jebkurā krīzes līmenī sniedz informāciju krīzes pārvaldītājam saskaņā ar plāna 2.sadaļā minēto.
- 3) Īsteno MK noteikumus Nr.312 noteikto kārtību, kādā enerģijas lietotāji apgādājami ar enerģiju pēc dabasgāzes piegādes krīzes ārkārtas stāvokļa līmeņa (enerģētiskās krīzes) izsludināšanas un attiecīga Ministru kabineta lēmuma gadījumā brīdina lietotājus par dabasgāzes patēriņa samazināšanas nepieciešamību.
- 4) Uzrauga lietotāju patēriņu ar telemetrijas palīdzību un noteiktā samazinājuma neievērošanas gadījumā veic fizisku lietotāju atslēgšanu atbilstoši Gasos izstrādātajai kārtībai.

Conexus

- 1) Veic krīzes pārvaldītāja uzdevumus agrīnās brīdināšanas līmenī un trauksmes līmenī.
- 2) Iespēju robežās nodrošina nepārtrauktu dabasgāzes pārvades sistēmas (ieskaitot pārrobežu starpsavienojumus) un Inčukalna PGK darbību.
- 3) Nodrošina sadarbību ārkārtas situāciju un avāriju gadījumos ar šādiem dabasgāzes pārvades sistēmas operatoriem un sadarbības partneriem ārpus Latvijas: Elering AS, AS „Amber Grid”, SIA „Gazprom transgaz Sankt-Peterburg”, AS „Gazobezопасnostj”.
- 4) Sniedz EM un Krīzes centram visu tā rīcībā esošo nepieciešamo informāciju un dokumentus pēc dabasgāzes piegādes traucējumiem.
- 5) Sagatavo pārskatu par dabasgāzes piegādes krīzi.

Dabagāzes tirgotāji

1) Atbild par savu līgumu izpildi pret lietotājiem, veic visus nepieciešamos soļus dabagāzes piegādei.

2) Ievieš tirgus pasākumus.

3) Veic šajā plānā uzliktos ziņošanas pienākumus atbilstoši krīzes līmenim.

Rūpnieciskie lietotāji

1) Pilda Ministru kabineta noteiktos ārpustirgus pasākumus.

2) Veic šajā plānā uzliktos ziņošanas pienākumus atbilstoši noteiktajam krīzes līmenim.

6. PASĀKUMI, KAS SKAR TO LIETOTĀJU PĀRMĒRĪGU PATĒRIŅU, KAS NAV AIZSARGĀJAMIE LIETOTĀJI

Saskaņā ar MK noteikumu Nr.312 12.punktu dabasgāzes galalietotājs, uz kuriem attiecas dabasgāzes apgādes ierobežošanas un pārtraukšanas kārtība, pēc informācijas saņemšanas par enerģētisko krīzi, ja traucēta dabasgāzes piegāde, nav tiesīgs patērēt dabasgāzi vairāk, kā noteicis sadales sistēmas operators.

Saskaņā ar Enerģētikas likuma 64.panta pirmo daļu Ministru kabinets nosaka kārtību, kādā enerģijas lietotāji apgādājami ar enerģiju izsludinātās enerģētiskās krīzes laikā. Pēc Ministru kabineta lēmuma par dabasgāzes patēriņa ierobežošanu, Gaso, pamatojoties uz enerģijas lietotāju sarakstu, ikdienas patēriņa datu kontroli, un dabasgāzes diennakts patēriņa prognozi vismaz nākamajām trīs dienām, un vēsturiskajiem datiem par vidējo ikdienas dabasgāzes patēriņu katram lietotājam, informē lietotājus par nepieciešamo dabasgāzes patēriņa samazinājumu atbilstoši noteiktajam enerģētiskās krīzes līmenim, lietotāju grupai un noteiktajam samazinājumam. Ja lietotājs neievēro patēriņa samazinājuma norādījumus, Gaso ir tiesīgi atslēgt konkrēto lietotāju no dabasgāzes sadales sistēmas. Informēšanas un atslēgšanas kārtību nosaka Gaso iekšējā kārtība. Patēriņa uzraudzībai Gaso var izmantot telemetrijas rādītājus.

7. ĀRKĀRTAS STĀVOKĻA TESTI

Lai pārbaudītu institūciju un iesaistīto pušu komunikāciju un spēju veikt šajā plānā noteiktās darbības, tiks veikti ārkārtas stāvokļa testi.

Paredzēts, ka kompetentā iestāde (EM) 2021.gadā rīkos vismaz vienu šādu ārkārtas stāvokļa testu. Sadarbībā ar pārvades sistēmas operātoru kompetentā iestāde testam izstrādās divus dabasgāzes pārtraukuma scenārijus, kas atbildīs Plānā minētajām agrīnās brīdināšanas un trauksmes līmenim.

Testos var tikt iesaistīts Krīzes centrs, kompetentā iestāde (EM), Conexus, Gaso, kā arī var tikt iesaistīti lielākie tirgotāji, dabasgāzes publiskais tirgotājs un lielākie dabasgāzes lietotāji (TEC).

Pēc testu rezultātiem tiks sagatavoti priekšlikumi plāna uzlabošanai, ja tas būs nepieciešams. Testu rezultāti tiks ņemti vērā, aktualizējot plānu.

Šis ir pirmais Latvijas ārkārtas rīcības plāns dabasgāzē, kas tiek sagatavots saskaņā Regulas 2017/1938 prasībām un šī iemesla dēļ nav jau iepriekš veikti ārkārtas stāvokļa testi.

8. REĢIONĀLĀ DIMENSIJA

Saskaņā ar Regulas 2017/1938 8.panta 3.punktu ārkārtas rīcības plānā ir arī reģionāla sadaļa. Reģionālās sadaļas izstrādā kopīgi visas riska grupas dalībvalstis.

Saskaņā ar Regulas 2017/1938 I pielikumu Ziemeļaustrumu piegādes riska grupā ietilpst: Igaunija, Latvija, Lietuva un Somija.

Ņemot vērā iepriekš minēto, Igaunijas Ekonomikas lietu un komunikācijas ministrija (*The Ministry of Economic Affairs and Communications of the Republic of Estonia*) kā Igaunijas kompetentā iestāde sadarbībā ar Latvijas, Lietuvas un Somijas kompetentajām iestādēm ir sagatavojusi Ziemeļaustrumu piegādes riska grupas ārkārtas rīcības plāna reģionālo sadaļu un nosūtījusi to EK.

Latvijas, Lietuvas, Igaunijas un Somijas kompetentās iestādes ir sagatavojušas ceļakarti, lai īsākajā iespējamā laikā vienoties par solidaritātes mehānismu, par ko valstis ir informējušas EK. Paredzēts, ka valstis savā starpā noslēgs divpusējus līgumus, kas noteiks solidaritātes mehānisma darbības principus saskaņā ar Regulas 2017/1938 prasībām.

Iepriekš minētā reģionālā sadaļa pievienota plāna pielikumā.

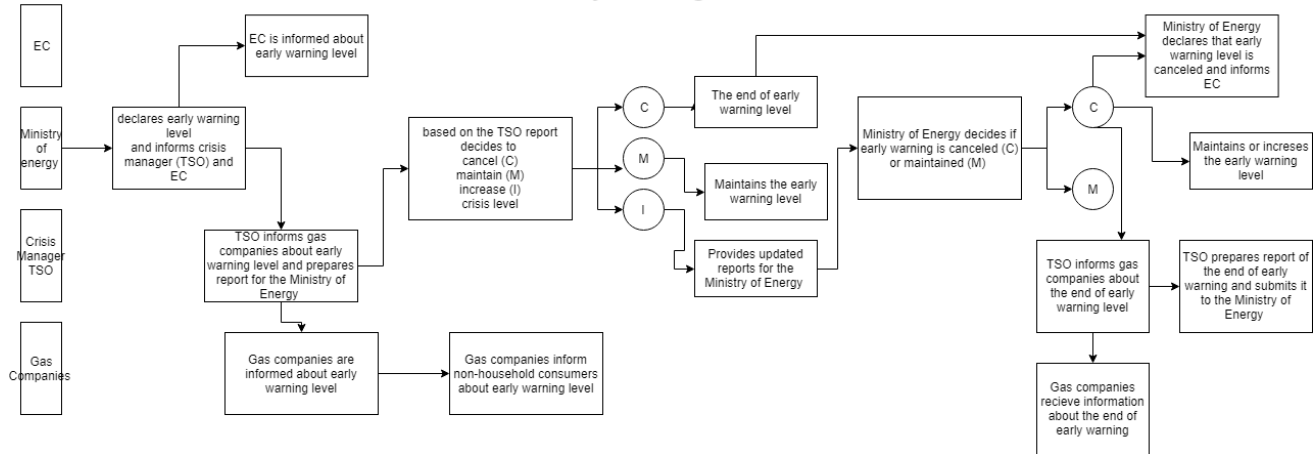
Regional dimension

This chapter is coordinated between Competent Authorities of Lithuania, Latvia, Estonia and Finland.

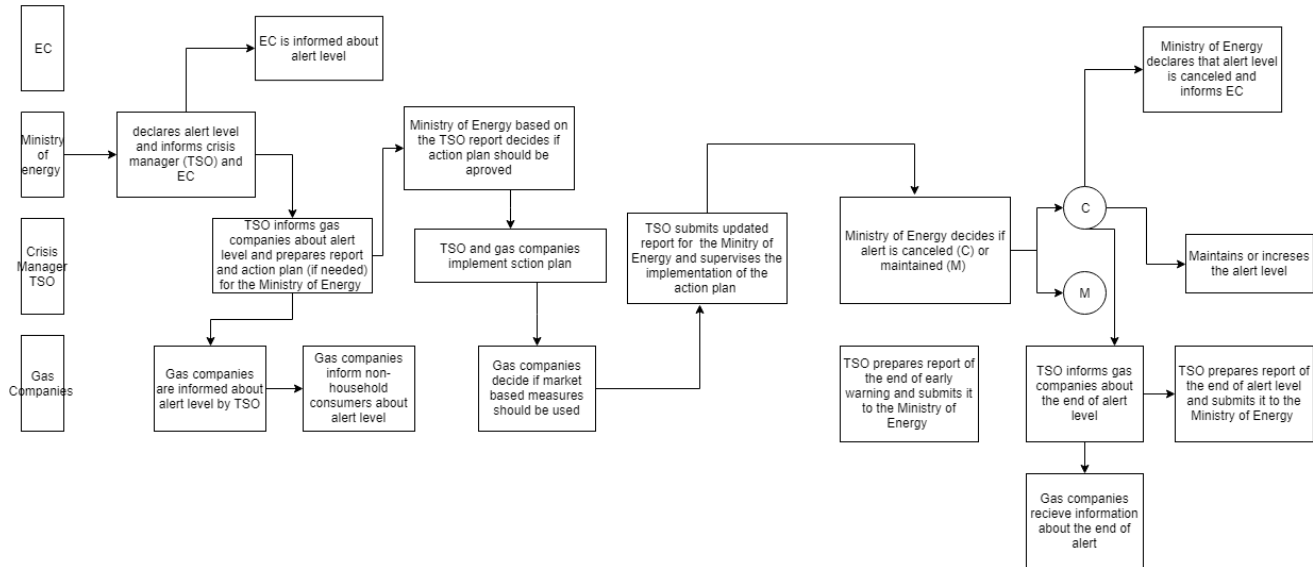
1. Decision making structures with the description the flows of information in member states (MS)

1.1 Lithuania

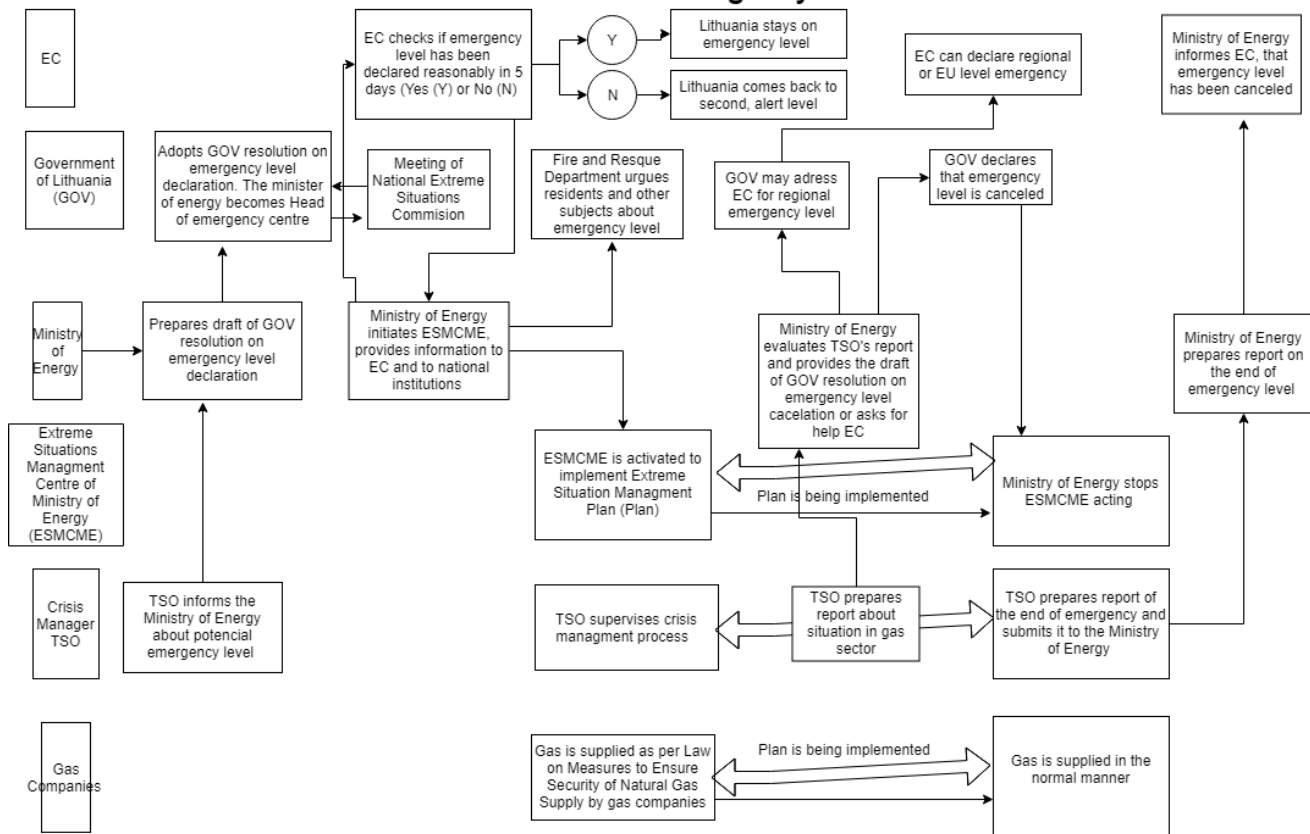
Lithuania's Early warning level information scheme



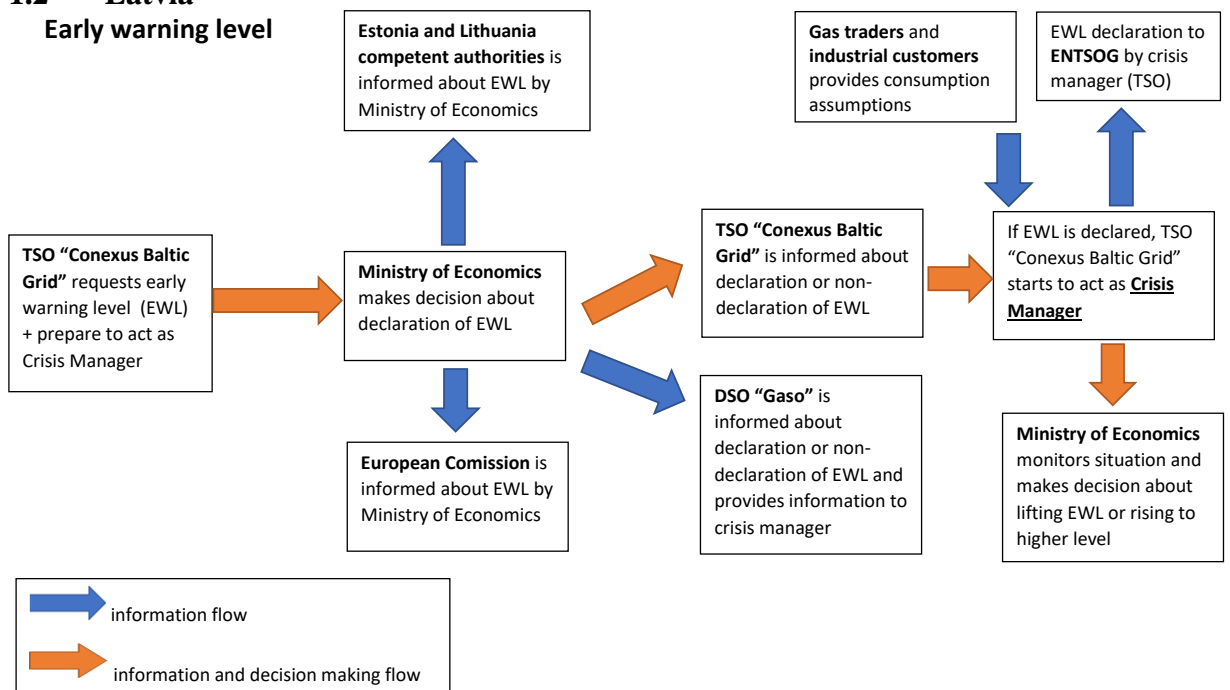
Lithuania's Alert level information scheme



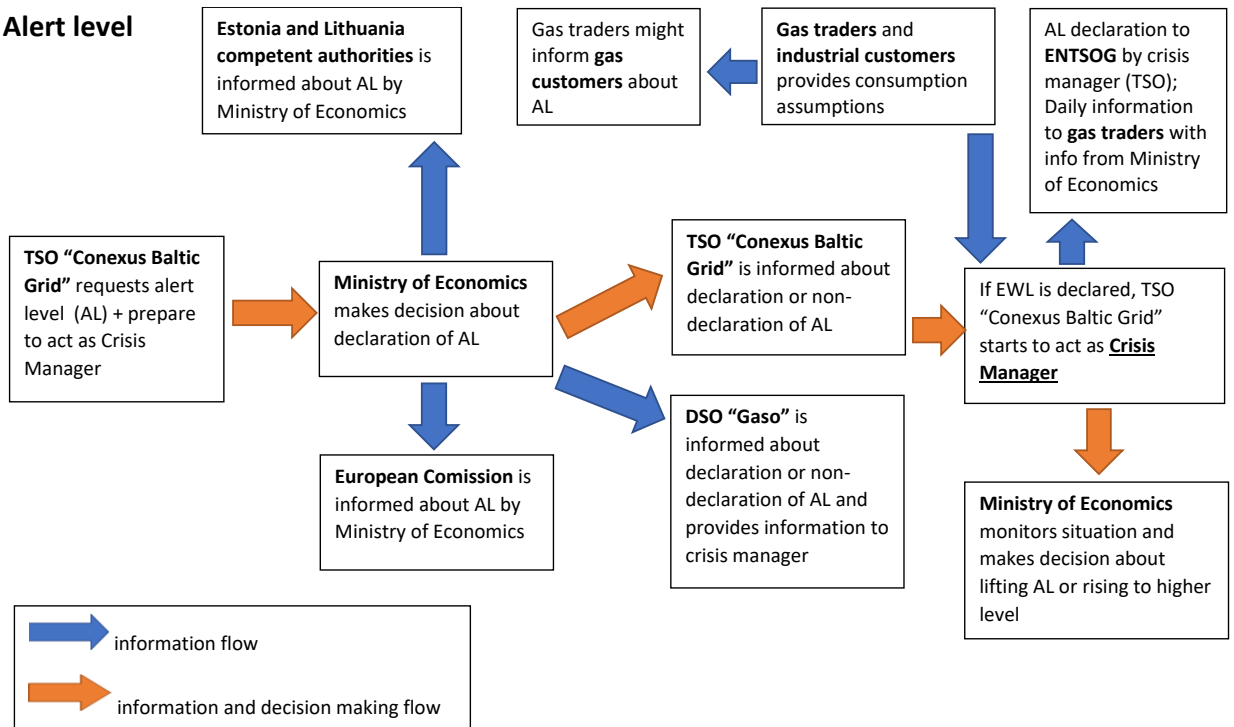
Lithuania's Emergency level scheme



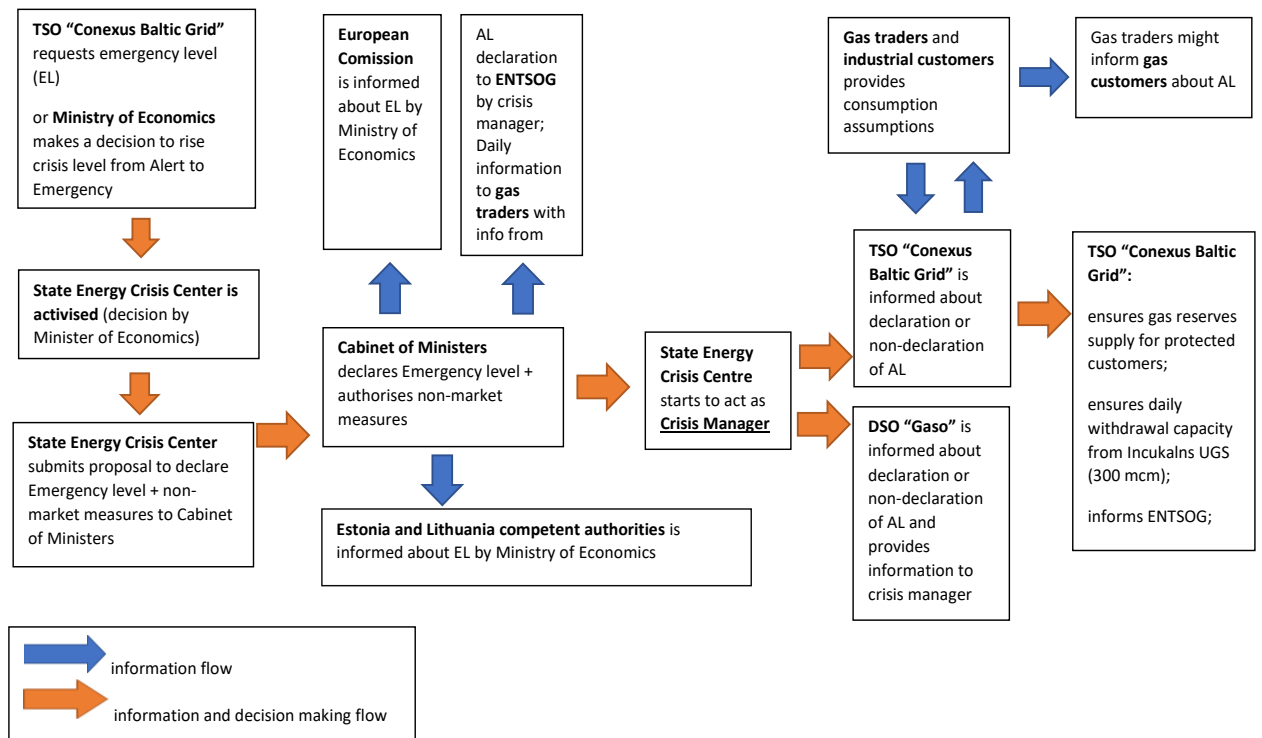
1.2 Latvia Early warning level



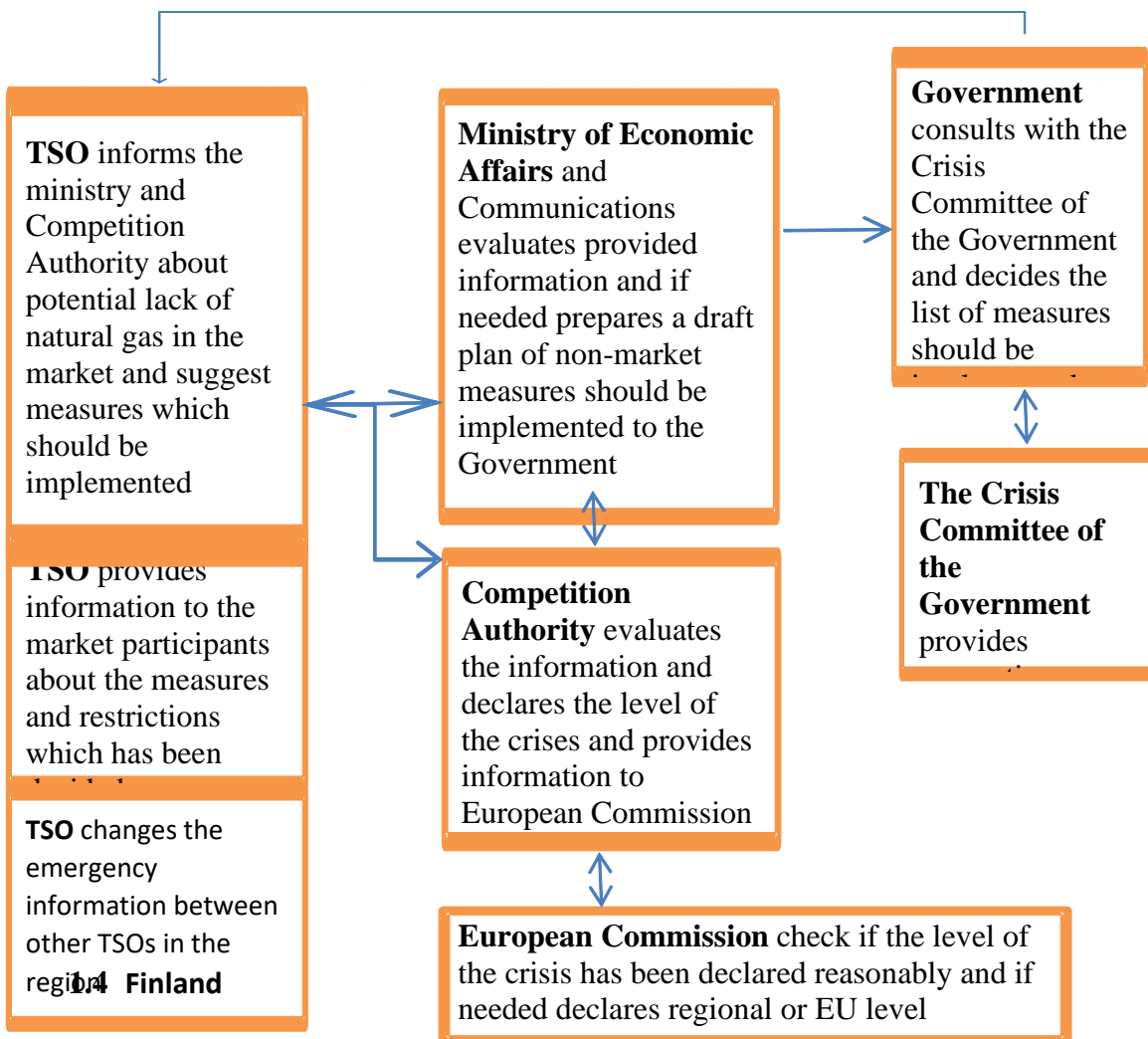
Alert level



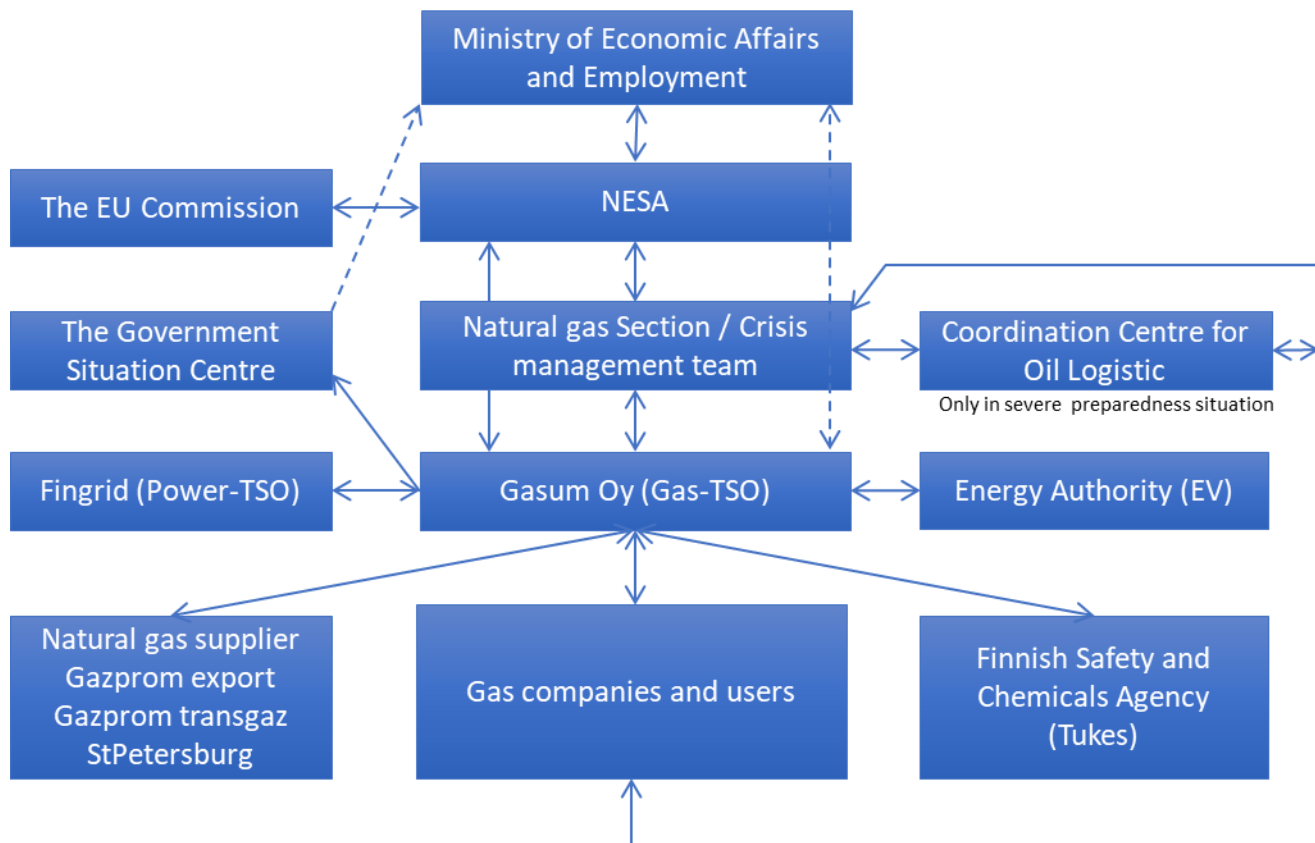
Emergency level



1.3.Estonia



1.4 Finland



Gas crisis level is based on different status on gas disturbance. Gas-TSO has special action plans in different crisis level. In emergency level NESAs sends information about the risk level to other members of risk group.

2. Measures to be adopted per crisis level:

This chapter describes only measures relevant for the security of supply not covered in the previous sections of the national plan. National or regional measures can be used together or separately depending on the nature of the crisis and the level of the crisis. TSO Crisis Team (LV, LT, EE, FI) (TCT) coordinates the first level fast and practical information. The leader of the TCT is TSO from where crisis starts. In addition, countries in the risk group will change the information between competent authorities and make decisions according to each country national regulations.

Although 3B and FI gas infrastructures will be merged in the beginning of the 2020 when the construction of the Balticconnector will be finished. The cooperation between Finnish and Baltic State competent authorities is already going on and that is described under the regional chapter.

2.1 Early warning

Description of measures to be applied at this stage:

	3B+FI measure	Actor	Description	Contacts	Importance
1.	Cooperation	TSO CRISIS TEAM (TCT)	TCT changes, collects and coordinates the first level crisis information: <ul style="list-style-type: none"> • description of the situation in the system; • information of the planned measures; • information of the needed decisions from competent authorities inside the MS. 	AB Amber Grid; AS Conexus Baltic Grid; Elering AS; Gasum OY	High
2.			CA analyses the crisis, coordinates the announcement of the crisis level and the information exchange between EU Commission and other regional risk groups.	Ministry of Economic Affairs and Communication of the Republic of Estonia; Ministry of Energy of the Republic of Lithuania; Ministry of Economics of the Republic of Latvia; Competent Authority of the Republic of Estonia; The Finnish National Emergency Supply Agency	High

3.	Solidarity principle	Competent Authorities	Preparation of the application of solidarity and information exchange about the principles of the schedule, compensation of costs, needed gas volumes and price.	Ministry of Economic Affairs and Communication of the Republic of Estonia; Ministry of Energy of the Republic of Lithuania; Ministry of Economics of the Republic of Latvia; Competent Authority of the Republic of Estonia; The Finnish National Emergency Supply Agency Ministry of Economic Affairs and Employment of the Republic of Finland	Medium
4.	Rerouting of flows and managing of gas pressure	TSO	Analysing, planning and coordination of works.		Medium
5.	Changing the schedule of repair works	TSO	Coordination of the new schedule of repair works.		Low
6.	Increasing of gas import, if possible	TSO, gas sellers	Cooperation between TSO and gas importers.		Medium
7.	Planning the logistic of additional LNG volumes	LT LNG Terminal	Planning of new cargos is done with cooperation of gas sellers.	Klaipėdos Nafta, sellers	High
8.	Planning the realise of additional gas volumes	LV TSO, LT Klaipėdos Nafta	Analysing and planning is done according to storage capabilities with cooperation of gas owners.	Conexus Baltic Grid, Klaipėdos Nafta	High
9.	Planning the sale of additional gas volumes	TSO, gas sellers	Cooperation between TSO and gas sellers.		Medium
10.	Managing of IT security incidents	National IT contact points	Cooperation between national contact points in the field of	CERT-EE; CERT-LV;	Medium

			IT security.	CERT-LT; CERT-FI	
--	--	--	--------------	---------------------	--

2.2 Alert Level

Description of measures to be applied at this stage:

	3B+FI measure	Actor	Description	Contacts	Importance
1.	Cooperation	TSO CRISIS TEAM (TCT)	TCT changes, collects and coordinates the first level crisis information: <ul style="list-style-type: none"> • description of the situation in the system; • information of the planned measures; • information of the needed decisions from competent authorities inside the MS; • information of the possible limitation of gas flows for the non- protected customers. 	AB Amber Grid; AS Conexus Baltic Grid; Elering AS; Gasum OY	High
2.	Cooperation	Competent Authorities	CA analyses the crisis, coordinates the announcement of the crisis level and the information exchange between EU Commission and other regional risk groups.	Ministry of Economic Affairs and Communication of the Republic of Estonia; Ministry of Energy of the Republic of Lithuania; Ministry of Economics of the Republic of Latvia; Competent Authority of the Republic of Estonia; The Finnish National Emergency Supply Agency	High
3.	Solidarity principle	Competent Authorities	Preparation of the application of solidarity and information exchange about the principles of the schedule, compensation of costs, needed gas volumes	Ministry of Economic Affairs and Communication of the Republic of Estonia; Ministry of Energy of the Republic of Lithuania;	High

			and price.	Ministry of Economics of the Republic of Latvia; Competent Authority of the Republic of Estonia; The Finnish National Emergency Supply Agency Ministry of Economic Affairs and Employment of the Republic of Finland	
4.	Rerouting of flows and managing of gas pressure	TSO	Coordination of works.		Medium
5.	Increasing of gas import, if possible	TSO, gas sellers	Cooperation between TSO and gas importers.		Medium
6.	Planning the logistic of additional LNG volumes	LT LNG Terminal	Planning of new cargos is made with cooperation of gas traders.	Klaipėdos Nafta	High
7.	Realise of additional gas volumes	LV TSO	Extra release of gas is made according to storage capabilities with cooperation of gas owners.	Conexus Baltic Grid	High
8.	Sale of additional gas volumes	TSO, gas sellers	Cooperation between TSO and gas sellers.		Medium
9.	Managing of IT security incidents	National IT contact points	Cooperation between national contact points in the field of IT security.	CERT-EE; CERT-LV; CERT-LT; CERT-FI	High

2.3 Emergency Level

2.3.1 Description of the market-based measures to be applied at this stage:

	3B+FI measure	Actor	Description	Contacts	Importance
1.	Increasing of gas import, if possible	TSO, gas sellers	Cooperation between TSO and gas importers.		High

2.	Planning the logistic of additional LNG volumes	LT LNG Terminal	Planning of new cargos is made with cooperation of gas traders.	Klaipėdos Nafta	High
3.	Realise of additional gas volumes	LV TSO	Extra release of gas is made according to storage capabilities with cooperation of gas owners.	Conexus Baltic Grid	High
4.	Sale of additional gas volumes	TSO, gas sellers	Cooperation between TSO and gas sellers.		High

2.3.2 Description of the non-market-based measures planned or to be implemented for the emergency level:

	3B+FI measure	Actor	Description	Contacts	Importance
1.	Cooperation	TSO CRISIS TEAM (TCT)	<p>TCT changes, collects and coordinates the first level crisis information:</p> <ul style="list-style-type: none"> • description of the situation in the system; • information of the planned and implemented measures; • information of the needed decisions from competent authorities inside the MS; • information of the possible limitation of gas flows for the non-protected customers. 	<p>AB Amber Grid; AS Conexus Baltic Grid; Elering AS; Gasum OY</p>	High

2.	Cooperation	Competent Authorities	CA analyses the crisis, coordinates the announcement of the crisis level and the information exchange between EU Commission and other regional risk groups.	Ministry of Economic Affairs and Communication of the Republic of Estonia; Ministry of Energy of the Republic of Lithuania; Ministry of Economics of the Republic of Latvia; Competent Authority of the Republic of Estonia; The Finnish National Emergency Supply Agency	High
3.	Restricting the gas consumption of the non -protected customers	TSO	Restriction is done according to the MS regulation and the definition of the protected customer in each MS separately to provide enough gas to protected customers.		High
4.	Usage the solidarity principle	Competent Authorities	As a last measure if MS cannot provide enough gas for PCs, an application of solidarity will be sent to neighbour countries according to the EU Regulation 2017/1938.	Ministry of Economic Affairs and Communication of the Republic of Estonia; Ministry of Energy of the Republic of Lithuania; Ministry of Economics of the Republic of Latvia; Competent Authority of the Republic of Estonia; The Finnish National Emergency Supply Agency Ministry of Economic Affairs and Employment of the Republic of Finland	High
5.	Managing of IT security incidents	National IT contact points	Cooperation between national contact points in the field of IT security.	CERT-EE; CERT-LV; CERT-LT; CERT-FI	High

3. Cooperation mechanisms

8.3.1 According to the EU Regulation 2017/1938 Article 3 (7) **North Eastern gas supply risk group** is established to enhanced regional cooperation to increase the security of gas supply and to discuss the content of the Regional Risk Assessment and regional chapters of Preventive Action Plan and Emergency plan. Members of this group are MS Competent authorities, ministries, TSOs.

8.3.2 According to the EU Regulation 2017/1938 Article 3 (6) in the event of a regional or union emergency, the transmission system operators will cooperate and exchange information using the **ReCo System for Gas** established by ENTSOG. ENTSOG will inform the Commission and the competent authorities of the Member States concerned accordingly.

8.3.3 According to the EU Regulation 2017/1938 Article 4 a **Gas Coordination Group** (GCG) was established to facilitate the coordination of measures concerning the security of gas supply. The GCG was composed of representatives of the Member States, in particular representatives of their competent authorities, as well as the Agency for the Cooperation of Energy Regulators (the ‘Agency’), ENTSOG and representative bodies of the industry concerned and those of relevant customers. The Commission chairs the GCG.

8.3.4 The Baltic States regularly cooperate under the formation of the **Baltic Council of Ministers** (BCM) in the Senior Energy Officials Meetings. During the senior officials’ meetings, all regionally important electricity and gas market issues are discussed. This year, the emphasis has mostly been put on the electricity system synchronization project in order to finalize it by 2025, on electricity trade with third countries to create a level-playing field, as well as on cooperation in renewable energy sector and gas market development.

8.4.5 On December 5, 2014, the Prime Ministers of the Baltic States in Tallinn jointly agreed to establish the **Regional Gas Market Coordination Group** (RGMCG) which consists of the Finnish, Estonian, Latvian and Lithuanian ministries, national regulatory authorities and gas transmission system operators. The objective of RGMCG is to establish competitive regional gas market in Finland, Estonia, Latvia and Lithuania, that will diversify gas supplies, improve market liquidity and create access to new gas trading platforms and routes.

4. Solidarity among Member States

Member States in the North Eastern gas supply risk group do not have today any agreements to ensure the application of the solidarity principle referred to Article 13 in the EU Regulation 2017/1938 although discussions in the risk group over solidarity measure principles started in the middle of 2018. Still MS have a will to move forward looking solutions how to build up a solid and quick system to provide the solidarity for the solidarity protected customers according to the EU Regulation 2017/1938 Chapter 13.

On 14-16 May 2019, NATO Energy Security Centre of Excellence together with Joint Research Centre of the European Commission jointly conducted a tabletop exercise COHERENT RESILIENCE 2019 (CORE19). This tabletop exercise (TTX) on Critical Energy Infrastructure Protection (CEIP) focused on secure gas supply to the Baltic States. According to the results of the TTX findings it is extremely theoretical for the MS-s in the North Eastern gas supply risk group to be in the situation where the solidarity measure can be used. Even more the possibility will be lower after the implementation of the Balticconnector and GIPL after 2020. This is seen mainly because the LT-LV-EE and in future with FI gas system all together

could provide most probably always enough capacity and gas to protected customers so there will be no juridical arguments to trigger the solidarity measure.

5. Conclusion

The overall flexibility and resilience of the regional gas infrastructure has been improving, if we consider the recent private and public investments that have been made into newly built or reconstructed regional gas infrastructure. In coming years, after the implementation of Balticconnector and GIPL pipelines, and also after implementation of the new design of market rules that will merge Finland, Baltic countries and central European gas markets together, it will give to gas market even more flexibility. This development will change the basics of the risk scenarios in the regional risk assessment and there will be a need to update also the Regional Preventive action plan and Emergency plan.